



広報

いせ

No. 94
平成24年(2012年)

6.1
日号

目次

- 2 特集 環境月間 エコな暮らし
- 6 伊勢の元気さん!
- 7 市長室から
- 8 水道週間
- 12 伊勢まつり参加団体を募集!
- 24 健康づくり通信
- 28 情報コーナー



稲作学校で田植え体験(5月4日)

稲作学校は、田植え・除草・稲刈り・精米などの体験実習を通じ、農業への親しみと理解を深めるとともに、地域農業者との交流を図る取り組みです。

この日は、約 40 人の参加者が手植えによる田植え体験を行い、泥んこになりながら丁寧に苗を植えました。

エコな暮らし

～節電を楽しもう!～

環境課(☎215540)

6月5日は「環境の日」、6月の1カ月間は「環境月間」と定められています。

私たちの住む地球は今、深刻な環境問題を抱えており、温暖化対策、ごみ削減、省エネルギーなどに取り組むことが必要となっています。

その中の一つとして、今年も関心が高まっているのが「節電」です。

昨年の夏は、東日本大震災を契機として、全国的な節電の取り組みが行われましたが、継続した取り組みが求められています。

また近年では、太陽光や風力といった自然エネルギーの活用など、環境に配慮したエネルギーへの転換も注目されています。

この環境月間を機会に私たちも、ライフスタイルを見直し、今年の夏も一人一人がエコライフの工夫を取り入れて、楽しみながら暑さと付き合っていきましょう。

エコ×夏の節電!

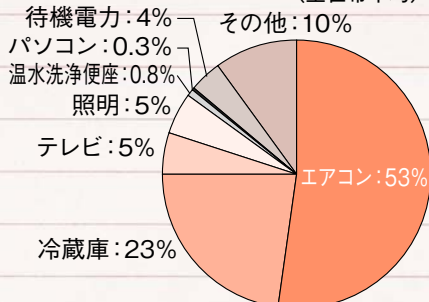
夏場は、エアコンなどにより、一年で最も電力を消費する時期です。家庭の中で特に消費電力が多いのは、エアコン、冷蔵庫、照明、テレビの4つです。こうした家電製品の消費電力を抑えることは、私たちが身近にできる有効な節電対策です。

また、近年は省エネ効果の高い家電製品も増えています。新しい家電製品を買い替える予定のあるご家庭は、省エネ型の製品の購入を検討するのもいいでしょう。

夏のピーク時には「エアコン」が約半分を占めています。

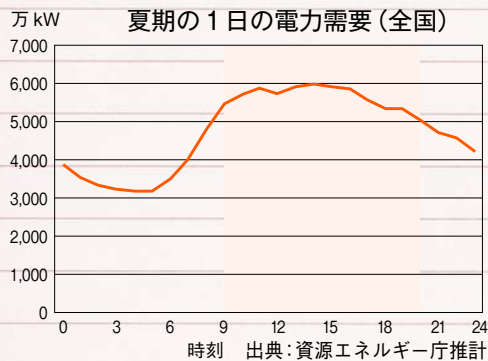
家庭における消費電力 No.1は?

夏の日中(午後2時ごろ)の消費電力 (全世帯平均)



出典: 資源エネルギー庁推計

夏期の1日の電力需要(全国)



出典: 資源エネルギー庁推計

環境出前授業を通して、社員が子どもたちへ伝える環境保護

京セラグループで地域の社会貢献活動の一つとして、小学校の高学年向けに実施している「環境出前授業」。平成23年9月には中部電力と共に、市と環境教育に関する協定を結んでいます。伊勢工場では、これまで23校の小学校で、延べ86回の授業を行ってきました。

授業の講師は、自社の講師育成研修を受けて合格した従業員たち。実際に伊勢工場で生産している太陽電池に触れたり、体感したり、普段は見られないような原料に触ることができたり…。

生産工場ならではの授業を進めることで、環境問題やエネルギーについて理解を深めてもらうことを目的としています。

また、伊勢工場では、社員を対象に、家庭からの二酸化炭素排出量が把握できる「環境家計簿」を実施したりといった環境問題への取り組みも行っています。



子どもたち相手の授業のため、難しい専門用語を分かりやすく、ちゃんと伝えるようにと心掛けています。楽しく授業を進める中で、環境問題が自分たちの生活に深く関わっていることを感じてもらいたいです。元気のいい子どもたちには逆に元気をもらっています。

京セラ株式会社 三重伊勢工場 大西康之さん



伊勢工場で生産している製品を通して、将来を担う子どもたちに環境問題やエネルギーについて伝えることができ、とてもやりがいを感じています。太陽電池に興味を持ってもらったり、授業の後、子どもたちからこうしていきたいという声を聞くとうれしいですね。

京セラ株式会社 三重伊勢工場 高橋直美さん

楽しく、できることから！という思いが広まった勢田川の風物詩

勢田川の両岸約10kmにわたってろうそくがともされるキャンドルナイトは、今や市民の夏の風物詩として親しまれています。その発起人でもあり、小さい頃から勢田川と暮らしてきた角前さん。

そもそも10年ほど前に、汚染がひどかった勢田川を見て、何とかできないかと思ったのがきっかけ。川に流れる油を減らすため、廃油を使った自作のろうそくを作り、当時は自宅の前の川沿いにももっていたそうです。その後は勢田川に思いをはせる地元仲間を呼び、今日のイベントへと広まっていきました。

「ろうそくの明かりを眺めていると、日常を忘れ、自分の心に話し掛けることができるんですよ」と角前さん。出掛ける際は家の電気を消すこ



とを呼び掛けたりと、イベントを楽しみながら、環境への意識づくりも目的としています。川の浄化だけでなく、同時に節電や地球温暖化防止の効果も期待できたりと、イベントを開催することで、環境問題に大きく貢献しています。「無理をせず、ありのままの勢田川を楽しんでもらって、皆さんの心に残ってもらいたい」と願う角前さん。無駄な力は極力かけず、今ある資源の中で楽しむ。そうすることが環境にもやさしく、長く続けていく秘訣なのかもしれません。

10万人のキャンドルナイト伊勢実行部隊 隊長 角前勁治さん



平成24年8月4日(土) 午後5時30分点灯
10万人のキャンドルナイト伊勢
～勢田川を天の川に～

勢田川沿岸にキャンドルがともされ、ライトアップされた川沿いをゆったり歩いて楽しむことができます。見に来ていただく際には、自宅などの消灯を呼び掛けることにより、CO2排出量の削減にも寄与しています。

ボランティアに参加してみませんか?

- 内容 ① 当日のキャンドル設置・点灯
② 翌日のキャンドルの片付け
- ※集合時間、場所などは、「広報いせ」8月1日号でお知らせします。

家族団らんで節電!

- ❑ 食事や団らんの時などは、家族みんなで一つの部屋に集まりましょう。照明やエアコンなどの節電につながります。

日常生活の中でできる、ちょっとしたエコ活動を紹介します。ライフスタイルを見直して家族で無理なく続けましょう!



お風呂・トイレ

お風呂

- ❑ お風呂の自動保温をできるだけ止めましょう。また、家族が間隔を空けずにお風呂へ入れば、追いだきをせずに入ることができます。
- ❑ 節水も節電につながります。蛇口を小まめに閉めたり、シャワーの時間を少しでも短くする努力をしましょう。

温水洗浄便座

- ❑ 便座保温の設定温度を下げたり、タイマー節電機能を活用しましょう。(もし節電機能が無ければ、プラグを抜きましょう)
- ❑ 使わないときは温水洗浄便座のふたを閉めましょう。

キッチン

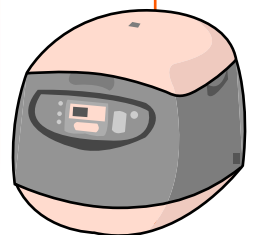
冷蔵庫

- ❑ 温度設定を「強」から「中」にして、扉を開ける時間・回数をできるだけ減らしましょう。
- ❑ 冷蔵庫には物を詰め込みすぎないようにしましょう。冷気の流れが悪くなり、均一に冷えなくなります。
- ❑ 冷凍庫は物を詰めた方が冷却効果が高まります。

- ❑ 冷蔵庫と壁の間隔は5cm以上の隙間を空けましょう。冷蔵庫の周囲が壁などに接していると、効率よく放熱できません。

炊飯器

- ❑ 炊飯器の保温は控えましょう。1日分まとめて炊いて、冷蔵庫に保存し、食べる前にレンジで温めるのもよいでしょう。



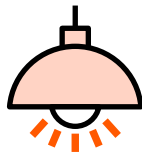
リビング・居間

エアコン

- 室温28℃を心掛け、冷房は必要な時だけつけましょう。また扇風機などを併用すれば、部屋の空気を循環させることができます。
- 就寝時などタイマー機能を上手に使いましょう。外出する場合は直前でなく、早めにスイッチを切るようにしましょう。
- 小まめに、フィルターの掃除をしましょう。フィルターが目詰まりしているエアコンでは冷暖房の効果が下がり、無駄な電気を使います。
- すだれやカーテンなどで、窓からの日差しをさえぎりましょう。外出時は、昼間でもカーテンを閉めると効果的です。また「グリーンカーテン」は、室温を下げる効果もあります。

照明

- 必要のない明かり、人のいない部屋や廊下の照明は、小まめに消灯しましょう。
- 照明の間引きや照度の調整を行って、必要最小限の明かりを心掛けましょう。



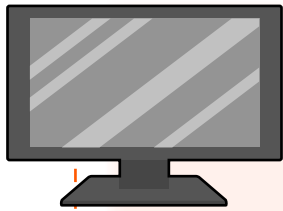
memo

白熱電球を、電球形蛍光ランプやLED電球に交換すると、節電につながります。



テレビ

- 省エネモードに設定するとともに、画面の明るさを下げましょう。音量は不必要に大きくないようにしましょう。
- 長時間見ないときは主電源を切りましょう。旅行など、長期不在の時はプラグを抜くようにしましょう。



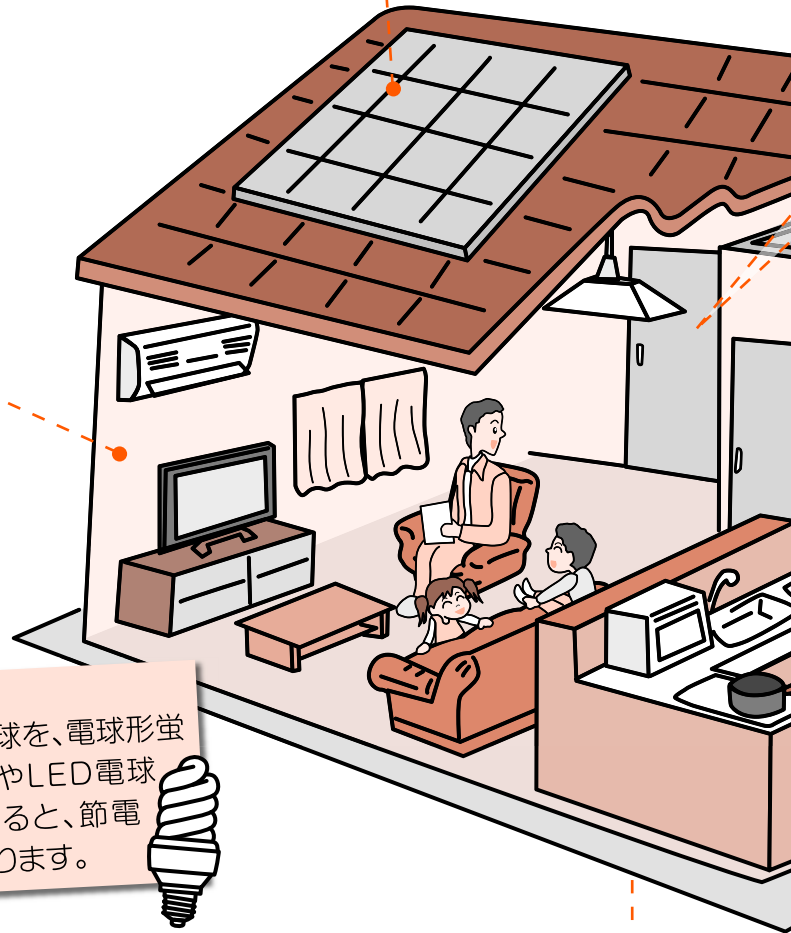
待機電力

- 電気機器は、小まめに本体の主電源を切るようにし、長時間使わないときはプラグを抜いておきましょう。ON/OFFスイッチの付いたタップスイッチを使用するのもオススメです。

memo

太陽光発電システム

発電にかかる温室効果ガス発生量を削減することができる「太陽光発電システム」。市では、住宅・事業所などに太陽光発電システムを設置する場合、補助金を交付しています。
問い合わせ先 環境課(☎2)5540)

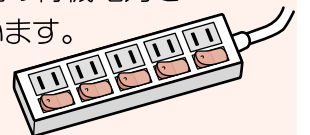


市役所でもこんなことに取り組んでいます!



- グリーンカーテンを作り、室温を下げるよう努めています。
- 5月7日からクールビズを実施しています。

- タップスイッチを使用し、電気製品の待機電力を抑えています。



- 昼休みの1時間は電気を消灯しています。

伊勢の元気さん!

外国人落語家

さんしゃいん

桂三輝さん



今月号では、吉本興業株式会社所属の外国人落語家で、昨年11月から伊勢市河崎に住んで芸能活動を続ける桂三輝さん(42)をご紹介します。



「伊勢の素晴らしさを
日本中・世界中へ」

今年100周年を迎えたお笑い界の名門・吉本興業株式会社では、若手芸人が地域に住み、芸能活動しながら、まちや地域を笑いで元気にしたり、盛り上げたりするプロジェクト企画「あなたの街に住みますプロジェクト」を行っています。

そのプロジェクトの三重県担当として、昨年11月から伊勢市河崎に移り住み、三重県と伊勢市を元気にしようとして活動しているのが、同社所属の外国人落語家・桂三輝さんです。

桂三輝さんが落語を始めたのは、平成20年9月のこと。以前は、出身国のカナダで劇作家・作曲家としてミュージカルを手掛けていた桂三輝さんですが、平成11年に能楽・歌舞伎の勉強のために来日した際、知人に誘われて落語会へ行ったのが、落語を始めようとしたきっかけでした。

初めて目にした落語に魅了され、その後、独学で落語を勉強。平成19年には大阪芸術大学大学院に入学して落語の成り立ちや歴史を学びました。そして平成20年には桂三枝師匠に入門し、落語家・桂三輝が誕生しました。

住みますプロジェクトでは、会社から担当地域が割り当てられますが、三輝さんは、「三重に落語の修行に行ったこともあったし、お伊勢参りを題材にした古典落語もあるので、三重は行きたい地域だった」と言っています。その中でも「落語

は伝統芸能なので、伊勢神宮をはじめとする歴史と伝統のある伊勢で勉強したいと思った」と、伊勢に住むことを望んだそうです。河崎の古民家を借りて生活している三輝さん。住む所を探して河崎を訪れたとき、風情のある町並みを見つて、「このまちに住みたい!」と思ったそうです。「伊勢は食べるものが多いし、何よりも人が優しい。地域のいろんな集まりにも呼んでもらい、すごく良くしてもらっている」

現在は、伊勢に住みながら、三重県内のさまざまな魅力をインターネットなどで情報発信しているとのことですが、今後は、「月に10日くらいは自宅で落語の寄席を開いて、笑いでまちを元気にしたい。伊勢の人のもとで勉強しながら、三重や伊勢の素晴らしさを日本中・世界中へ伝えたい」と語ってくれました。

毎日・午後10時から動画をインターネット配信しています!
桂三輝のYNN三重チャンネル
<http://www.ynn47.jp/mie/>

47都道府県で視聴者数ランキング1位を目指しています。三重県を1位にするために、皆さんぜひご覧ください!

**ケーブルテレビで
桂三輝さんが伊勢の魅力を発信!**
(デジタル123ch、アナログ10ch)

桂三輝さんが伊勢市内のキラリと輝いているものを見つけて紹介します。
※6月から、毎月第1・3土曜日に更新し1週間放送。
放送時間 午前7時・9時・正午・午後2時・5時・7時・10時・翌日午前0時~



6月になると、夏の風物詩「高柳の夜店」が始まります。この夜店は大正時代に始まり、今回で96回目、間もなく100回を迎えようとする歴史ある夜店です。末尾に1・6・3・8が付く日と毎週土曜日の夜に開催され、近隣市町の日、高校の日など、さまざまな企画がされますので、ぜひお楽しみください。

この時期になると、ホタルが飛び始めます。たくさんホタルが飛び交う光景は大変幻想的です。市内でもホタルを見ることができるところがあり、中でも、横

輪町・矢持町が名所として知られています。

ホタルの幼虫の餌であるカワニナは、きれいな水が流れる所にしか生息できません。かつては市内各地でカワニナを見ることができたようですが、今は少なくなっているそうです。

ホタルが生息できる環境を大切に守るためにも、川を守り、また、ホタルを鑑賞する際に捕獲したりしないようにするなど、ルールを守りましょう。

同じ頃には、二見しょうぶロマンの森をはじめ、市内では菖蒲の花が見頃となります。アジサイやスイレンも咲きます。

6月は、梅雨でジメジメしているというイメージを抱きがちですが、伊勢市では、ホタルが飛び交い、きれいな花が咲き、心が豊かになる光景をあちこちで見ることができ、あらためて「伊勢ってええなあ」と思っています。

4月には、米国のワシントンD.C.で開催された「全米桜まつり」へ、NPO法人罌堂香風の皆さんと一緒に参加してきました。

今年、伊勢市にゆかりのある政治家・尾崎行雄氏が、日米友好のために桜を贈ってから100周年になります。

現地では、伊勢市の観光PRとともに、東日本大震災で米国の方々に支援していただいたお礼を伝えてきました。国内では伊勢市の認知度は高いのですが、海外ではあまり知られておらず、もっとPRをしていく必要性を強く感じました。

5月には、外国人特派員協会でのPRを行いますので、ここでもトップセール



全米桜まつりの会場で観光PR

スをしたと思います。

また、石川県加賀市と災害発生時の相互応援協定を締結しました。長野県飯田市・愛媛県西条市に続いて3件目の協定となります。

現在の寺前加賀市長は、(社)伊勢市観光協会の観光御師という任務も担っていただいており、防災だけではなく、観光面でもさらに加賀市との交流を深め、両市の発展につなげていきたいと考えます。

防災を担当する危機管理課では、避難所の見直しを進めており、6月下旬から小学校区単位で、「避難所を指定するための基準」について、市民の皆さんと意見交換会を開催します。(詳しくは「広報いせ」6月15日号でお知らせします)

避難所は、安全・安心で避難しやすいことが重要であり、いろいろな声を聞かせていただいた上で指定する必要がありますと考えますので、ぜひご参加ください。

伊勢市と加賀市が災害時相互応援協定を締結

4月20日、伊勢市と石川県加賀市は、災害時の相互応援に関する協定を締結しました。

この日は、伊勢市から鈴木市長と西山市議会議員が加賀市役所を訪れ、加賀市の市長・市議会議員と共に協定書に調印をしました。

災害が起こったときには、被災者の救出、医療、防疫、施設の応急復旧などに必要な物資・機材・車両のほか、食料・飲料水・生活必需品を提供するなどの応援を行います。



「さあ今日も 水と元気が 蛇口から」
(平成24年度全国標語)

6月1日(金)~7日(木)は

水道週間

私たちの生活に欠かせない水は、限りある資源として大切に使わなければなりません。

市は、水道水が無駄にすることなく、皆さんに安心して飲んでいただけるよう、施設や水質の管理を行っています。

水道管の耐震化を進めています

市では、大きな地震が起こったときに被害を最小限に抑えられるよう、幹線の水道管敷設工事の際には耐震管を採用しています。

宅地内漏水の早期発見を

宅地内の水道管は、使用者で自己管理していただくことが基本です。

検針結果を毎回確認し、水量に異常がある場合は、漏水をしていないかどうか、確認をしてください。

(下図参照)

宅地内水道施設の管理のお願い

水道メーターは、市が貸与して個人が管理する設備です。破損などをしないように管理してください。(メーターボックスは個人の所有物です)



なお、水道メーターを破損した場合の補修費用や、水道メーターを移設するときの費用は、個人負担となります。

※水道メーターの移設(大きく移設する場合)、住宅の建て替えや駐車場などへの変更、解体工事をするときは、指定給水装置工事業者に依頼し、市に給水装置改造届出書を提出してください。

宅地内漏水の確認方法

- 1 宅地内の蛇口を全部閉める
- 2 水道メーターを確認する

水道メーターの星型のコマ(パイロット)が回っていれば、どこかで漏水している可能性があります。



漏水の修繕

水道メーターから蛇口までの漏水調査や修繕は、指定給水装置工事業者へ依頼してください。

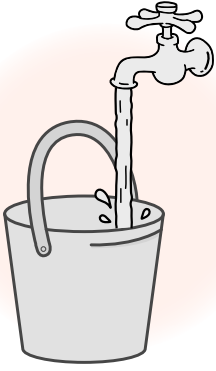
※修繕をした場合、水道料金が減額還付されることがあります。

鉛製給水管の取り替え

鉛製の給水管を使用している場合、長時間にわたって水道水を滞留させると、基準を超える鉛が溶け出すことがあります。

市内でも、昭和38年ごろまで鉛製の給水管を使用していたことが確認されています。

鉛製の給水管を使用している家庭では、「朝一番の水を使うとき」や「留守などで長時間使用しなかったとき」に、念のため、バケツ一杯程度の最初の水を飲用以外の用途に使用することをお勧めします。根本的な解決策は、鉛製の給水管を取り替えていただくことです。



市では、鉛製の給水管を使用している家庭の確認を進め、配水管の分岐箇所から水道メーター手前までの給水管の取り替えを行っています。家庭で鉛製の給水管を使用している人や、その可能性のある人は、水道課維持係へご連絡ください。



水道料金の支払いは

水道料金の支払いは、手間がかからず便利な口座振替をご利用ください。

納入通知書を利用し、銀行や郵便局、コンビニエンスストアで支払うこともできます。また、クレジットカードによる支払いもできます。

詳しくは料金課へ問い合わせてください。



問い合わせ

- 水道使用の開始・中止、料金、検針について
……料金課(☎④21501)
- 道路面漏水修繕、水道メーターについて
……上水道課維持係(☎④21512)
- 水質について……上水道課水源係(☎③3360)
- 給水の申し込みについて
……上水道課給水係(☎④21509)
- 夜間・休日の道路面漏水について
……水道管理センター(☎③3360)

水道施設・水道管などの維持管理経費(県営水道の受水費を含む)(平成24年度予算額) 15億8176万9千円

水質検査結果のお知らせ

平成23年度に行った水質検査では、市内の各水源・配水場において、全ての検査日・検査項目で水質基準に適合していました。なお、主な施設での水質検査結果は下表のとおりです。

項目	基準値	中須水源	宮川水源	五十鈴川水源	小俣配水場
一般細菌	100個/ml以下	0個/ml	0個/ml	0個/ml	0個/ml
大腸菌	検出されないこと	陰性(不検出)	陰性(不検出)	陰性(不検出)	陰性(不検出)
塩化物イオン	200mg/l以下	6.1mg/l	9.1mg/l	7.8mg/l	9.6mg/l
有機物〔全有機炭素(TOC)の量〕	3mg/l以下	0.3mg/l	0.5mg/l	0.3mg/l未満	0.4mg/l
pH値	5.8以上8.6以下	7.2	6.9	7.1	7.5
味	異常でないこと	異常なし	異常なし	異常なし	異常なし
臭気	異常でないこと	異常なし	異常なし	異常なし	異常なし
色度	5度以下	0.5度	0.5度未満	0.5度未満	0.5度未満
濁度	2度以下	0.05度未満	0.05度未満	0.05度未満	0.05度未満
残留塩素	0.1mg/l以上	0.32mg/l	0.31mg/l	0.29mg/l	0.27mg/l

※表中の検査結果の数値は、平成23年度の平均値です。

※他の項目も検査を行っています。詳しくは、上水道課水源係へ問い合わせてください。

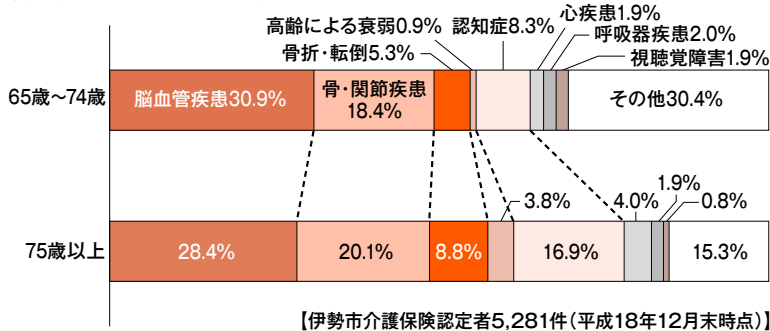
～今の“元気なあなた”をずっと維持していくために～

65歳を迎えたら「生活不活発病」の予防に取り組みましょう!

健康課 (☎27 2435)

いつまでも健康的で、自分らしい生活を目指したいものですね。
65歳からは、体に多少の不具合があったとしても、できるだけ体や頭を積極的に使い、活動的な生活を心掛けることが大切になってきます。
介護予防は、元気な今のうちから継続的に取り組む必要があります。

介護が必要になった原因



65歳からの「予防」の中心となるのは?

65歳以上の人が、介護が必要となる原因で最も多いのは「脳血管疾患」ですが、75歳以上になると、「衰弱」「転倒・骨折」「認知症」といった、不活発な生活がもととなって起こる可能性の高いものが増えてきます。
(左ページ参照)

介護が必要となる人の割合は、75歳ごろを境に急に

増えます。早めの対策として、65歳からは生活習慣病を予防することはもちろん、「衰弱」「転倒・骨折」「認知症」の予防、すなわち、不活発な生活による要介護状態の予防(生活不活発病)の予防)に取り組むことが特に大切になってきます。

65歳以上の人は、時々、生活や健康状態を自己チェックしましょう

「生活不活発病」は、初期の頃は「生活のしにくさ(生活の不具合)」として現れることが多いために、病気(症状)に気がつくにつたり、「年のせい」と見過ごされがちです。

見過ごされがちな「生活の不具合」のサインにいち早く気付く、素早く対応するため、「基本チェックリスト」(左ページ参照)を活用しましょう。

市では、65歳以上で介護保険の要介護などの認定を受けていない、一定の年齢の人に「基本チェックリス

ト」を送付します。

「基本チェックリスト」が届いたら、自分の生活や健康状態を振り返ってみてください。

「**昨年度の集計結果から**」市が昨年度に実施した「基本チェックリスト」の集計結果では、チェックリストを返送していただいた人の約4人に1人は、運動・栄養・口腔・認知機能などにおいて、不活発な生活をきっかけとした何らかの機能低下が疑われ、介護予防に取り組んでいただく必要性が特に高いことが分かりました。

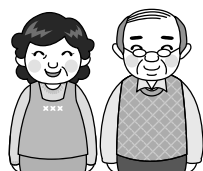
このうち、延べ114人が介護予防プログラムに参加し、介護予防に取り組んでいます。



「生活不活発病」予防のために介護予防プログラムが利用できます

市では、介護予防に取り組んでいただく必要性が特に高い人のための「介護予防プログラム」を開催しています。自分に合ったプログラムを上手に活用し、機能の維持・回復・向上に役立ててください。

「基本チェックリスト」の結果については、随時、相談にに応じていますので、健康課へご連絡ください。



介護予防は、元気な今のうちから継続的に取り組むことが大切です。

市では、介護予防プログラムのほか、元気な65歳以上の人を対象に、年間を通じてさまざまな介護予防や健康づくり事業も実施しています。ぜひ活用ください。

基本チェックリスト

- 当てはまるところにチェックを付けてください。
- あまり深く考えず、気軽な気持ちでお答えください。
- 期間を定めていない質問項目については、現在の状況について教えてください。

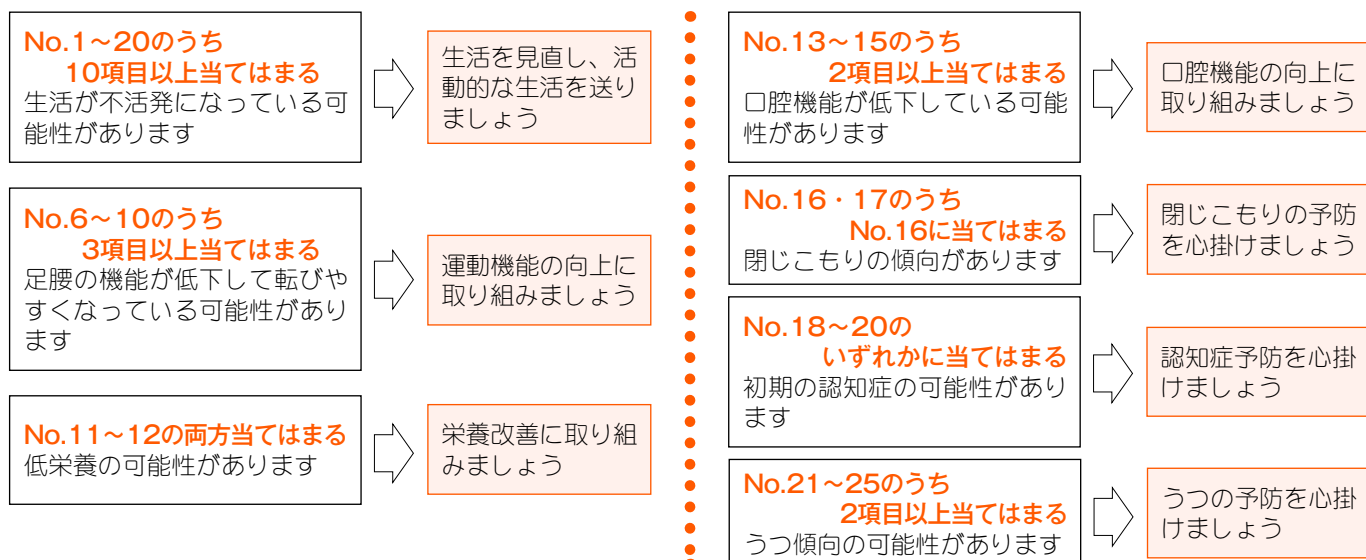
項目	No	質問項目	回答(いずれかに○)		「1」に当てはまった回答の数
社会参加	1	バスや電車で1人で外出していますか	0. はい	1. いいえ	/5
	2	日用品の買物をしていますか	0. はい	1. いいえ	
	3	預貯金の出し入れをしていますか	0. はい	1. いいえ	
	4	友人の家を訪ねていますか	0. はい	1. いいえ	
	5	家族や友人の相談にのっていますか	0. はい	1. いいえ	
運動機能	6	階段を手すりや壁をつたわずに昇っていますか	0. はい	1. いいえ	/5
	7	椅子に座った状態から何もつかまらずに立ち上がっていますか	0. はい	1. いいえ	
	8	15分位続けて歩いていますか	0. はい	1. いいえ	
	9	この1年間に転んだことがありますか	1. はい	0. いいえ	
	10	転倒に対する不安は大きいですか	1. はい	0. いいえ	
栄養	11	6カ月間で2～3kg以上の体重減少がありましたか	1. はい	0. いいえ	/2
	12	身長_____cm 体重_____kg 注1) (BMI_____)	1. 18.5未満	0. 18.5以上	
口腔機能	13	半年前に比べて固いものが食べにくくなりましたか	1. はい	0. いいえ	/3
	14	お茶や汁物等でむせることがありますか	1. はい	0. いいえ	
	15	口の渇きが気になりますか	1. はい	0. いいえ	
閉じこもり	16	週に1回以上は外出していますか	0. はい	1. いいえ	/2
	17	昨年と比べて外出の回数が減っていますか	1. はい	0. いいえ	
物忘れ	18	まわりの人から「いつも同じ事を聞く」などの物忘れがあるとされますか	1. はい	0. いいえ	/3
	19	自分で電話番号を調べて、電話をかけることをしていますか	0. はい	1. いいえ	
	20	今日が何月何日かわからない時がありますか	1. はい	0. いいえ	
こころ	21	(ここ2週間) 毎日の生活に充実感がない	1. はい	0. いいえ	/5
	22	(ここ2週間) これまで楽しんでやれていたことが楽しめなくなった	1. はい	0. いいえ	
	23	(ここ2週間) 以前は楽にできていたことが今ではおっくうに感じられる	1. はい	0. いいえ	
	24	(ここ2週間) 自分が役に立つ人間だと思えない	1. はい	0. いいえ	
	25	(ここ2週間) わけもなく疲れたような感じがする	1. はい	0. いいえ	

注1) BMI=体重kg÷身長m÷身長m

例えば、体重60kg、身長165cm(1.65m)の人の場合 60÷1.65÷1.65=22

基本チェックリストの結果の見方

チェックをしたら、生活不活発病に陥るサインがないかどうかを確認しましょう。



～みんなで盛り上げよう!～

伊勢まつり

参加団体を募集!

市民交流課内・伊勢まつり実行委員会事務局 (☎②) 5549)



次のとおり「伊勢まつり」を開催します。
とき 10月6日(土)・7日(日)
ところ 高柳商店街周辺、
県道鳥羽松阪線、伊勢市駅
周辺
内容 パレード、踊り、太鼓、出展、出店など
※宮川の河川敷に駐車場を設け、まつり会場までシャトルバスを運行する予定です。

参加団体を募集

今年も、市民のレクリエーションとして「見て・参加して・楽しめる行事」にしようとして、実行委員会の皆さんが中心となって「伊勢まつり」の企画・運営をします。

実行委員会では、「伊勢まつり」を一緒に盛り上げていただける、パレード・踊り・太鼓・出展・出店などの参加団体を募集します。参加経験のない団体や少人数のグループも歓迎しますので、ぜひお申し込みください。

申し込み 6月1日(金)～15日(金)(必着)に、申込用紙(市民交流課にあります)を市民交流課へ

事業費(平成24年度)

約1222万5千円(うち市負担金650万円)



シリーズ防災

知る 備える 行動する

災害は 忘れたころに やってくる

危機管理課 (☎②) 5523)



地域で備える

近所の助け合いが大切

災害が起きたとき、真っ先に力を発揮するのは、被災した現場にいる地域の人たちです。

過去に起こった災害を見ても、自主防災組織などが充実している地域では、いざというときに、リーダーの適切な指示や地域住民の防災行動により、被害を少なくしています。

自主防災組織の役割

災害時には、「自分の身は自分で守る(自助)」が原則であり、さらに、「自分たちのまちは自分たちで守る(共助)」の取り組みが必要です。

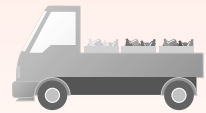


この共助の考えに基づき、各地域で災害時の活動や日頃の防災活動の中心となるのが自主防災組織です。

自主防災組織がない地域は組織化を進め、すでに組織がある地域は、備蓄や訓練などの防災活動をより積極的に行いましょう。

めざせ！ ごみゼロのまち

清掃課 (☎215543)



不法投棄は犯罪です

市内の山林・農地・遊休地・道路・水路などに、ごみが不法投棄されていることがあります。

不法投棄は絶対にしないでください。

なお、不法投棄をした場合、5年以下の懲役または1000万円以下の罰金が科せられます。

市の不法投棄対策

市では、不法投棄を防ぐため、次のような対策をしています。

- 看板の設置
- 警察と協力して不法投棄者の特定
- 公有地の不法投棄物の撤去
- 監視カメラによる監視

不法投棄を見つけたら通報を！

不法投棄の現場を見つけたら、次の情報を、警察または清掃課へ通報してください。

- 発見した日時・場所
- 不法投棄されている物と、おおよその量
- 不法投棄をした人を見掛けた場合は、その情報(車のナンバーや車種など)

※不法投棄物はそのままにし、警察などへ持って行かないでください。

土地の所有者の皆さんへ

私有地に不法投棄をされた場合は、土地の所有者・管理者が撤去することとなります。(市では撤去しません)

不法投棄を防ぐため、定期的な巡回、下草刈りなどの清掃、防護柵や網の設置など、適正な管理をお願いします。

不法投棄対策にかかる予算額(平成24年度) 135万8千円

消防団との連携を！

消防団は、消防組織法に基づいて設置されている消防機関であり、その団員は、日常はそれぞれ自らの仕事をもちながら、水害や火災などの発生時に招集され、消防活動を行います。

地域の防災力を強化していくためには、さまざまな組織が連携していく必要があります。

消防に関する専門的な知識や技術を持ち、地域の実情を熟知している消防団は、さまざまな組織の連携



を進めるための「つなぎ役」として重要な役割を果たします。

各地域の消防団の代表者を左表のとおり紹介します。連絡先など詳しくは、消防本部消防課(☎251216)へ問い合わせてください。

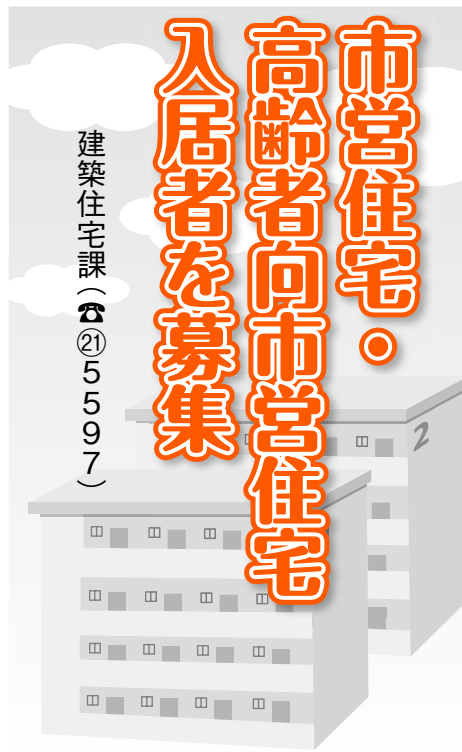
消防団員名簿

(敬称略)

所属	氏名	住所	担当地域
団長	上之郷 宏也	上野町	—
団本部副団長	新谷 琴江	岩淵3丁目	—
副団長第1方面隊長	矢形 雄紀	磯町	豊浜・北浜・東大淀
副団長第2方面隊長	大東 正幸	御園町上條	大湊・神社・御園
副団長第3方面隊長	中西 将文	二見町茶屋	二見・今一色
副団長第4方面隊長	出口 一徳	小俣町元町	小俣・明野・城田
副団長第5方面隊長	羽田 肇	神田久志本町	有緝・厚生・早修・中島・修道・明倫
副団長第6方面隊長	藪谷 忠昭	通町	進修・四郷・浜郷
副団長第7方面隊長	久保 宗男	上野町	宮山・佐八・上野

市営住宅。高年齢者向市営住宅 入居者を募集

建築住宅課 (☎②5597)



申し込み 6月21日(木)～7月4日(水)に、申込用紙(申込期間中に建築住宅課で配布します)と必要書類を建築住宅課へ

必要書類
 ・平成23年分所得証明書(市区町村発行のもの)
 ・入居予定者全員の住民票(本籍地・続柄が記載されたもの)
 ・市区町村税完納証明書
 ・その他、市が必要とする書類

※申し込み多数の場合は抽選となります。
 ※契約の際に、連帯保証人が2人必要です。

申し込み資格

市区町村税を完納しており、本人および同居親族が暴力団員でない人で、次の全ての要件を満たす人

〈市営住宅〉

- ・市内に住所または勤務先があり、住宅に困っている
- ・同居する親族がいる(ただし、高齢者・身体障がい者など条例で定める人は、3K以下の住宅に限り、単身で入居できる場合があります)
- ・収入基準月額が15万8000円以下(就学前の子どもがいる世帯、高齢者世帯、障がい者世帯は21万4000円以下)である

〈高齢者向市営住宅〉

- ・市内に住所または勤務先があり、住宅に困っている
- ・60歳以上の単身世帯、いずれか一方が60歳以上の夫婦のみの世帯、全員が60歳以上である親族のみの世帯、のいずれかである

- ・収入基準月額が21万4000円以下である

※これらの他にも要件がありますので、詳しくは申込案内でご確認ください。



募集团地

市営住宅

【家賃月額:4,300円～64,300円(団地および世帯の所得により異なります)】

団地名	建設年度	構造※1	部屋数	階数	給湯	トイレ	エレベーター	募集戸数	単身入居
中村団地(中村町桜が丘)	昭和46	PC平屋建	2K	1階	無	くみ取り	—	1戸	○
	昭和47	PC4階建	3DK	2階	無	水洗	無	2戸	×
倭A団地(倭町)	昭和56	PC4階建	3DK	3階	無	水洗	無	1戸	×
倭隠岡団地(倭町)	昭和63	RC4階建	3DK	2階	有	水洗	無	1戸	×
宮中横団地(浦口4丁目)	平成13	RC3階建	2DK	3階	有	水洗	無	1戸	○
高倉団地(二俣2丁目)	平成元	RC3階建	3DK	1階	有	水洗	無	1戸	×
	平成元	RC3階建	3DK	3階	有	水洗	無	1戸	×
二俣団地(二俣3丁目)	平成18	RC3階建	2DK	1階	有	水洗	有	2戸	○
	平成18	RC3階建	3DK	3階	有	水洗	有	1戸	×
万所団地(辻久留3丁目)	平成11	RC3階建	3DK	3階	有	水洗	無	1戸	×
旭団地(旭町)	平成10	RC3階建	3DK	2階	有	水洗	無	1戸	×
	昭和52	PC3階建	3DK	1階	無	水洗	無	1戸	×
西豊浜団地(西豊浜町)	昭和54	PC2階建	2DK	1・2階※2	無	水洗	無	1戸	○
	昭和43	PC平屋建	2K	1階	無	くみ取り	—	1戸	○
栗野団地(栗野町)	昭和45	PC平屋建	2K	1階	無	くみ取り	—	1戸	○
	平成4	PC2階建	3DK	1・2階※2	無	くみ取り	無	1戸	×

※全ての団地に風呂・駐車場(有料で1台のみ)があります。

高齢者向市営住宅

【家賃月額:21,400円～56,700円(世帯の所得により異なります)】

団地名	建設年度	構造※1	部屋数	階数	給湯	トイレ	エレベーター	募集戸数	単身入居
リバーサイドせせらぎ	平成13	RC6階建	2DK	1階	有	水洗	有	1戸	○

※オール電化で、風呂・駐車場(有料で1台のみ)があります。

※1 PC…コンクリート版プレハブ造り RC…鉄筋コンクリート造り
 ※2 部屋は2階構造となっています。

伊勢市シルバー人材センターのご利用を



商工労政課 (☎215568)

予算額〔平成24年度〕2,074万3千円
(伊勢市シルバー人材センターへの市補助金)

市では、高齢者の皆さんが生きがいを持って臨時的・短期的に就業することができるよう、公益社団法人伊勢市シルバー人材センターを支援しています。同センターは、約1000人の会員が、元気にボランティア活動や就業をする公共的・公益的の団体です。

こんな仕事を
お手伝いできます

伊勢市シルバー人材センターでは、下図のような臨時的・短期的・軽易な仕事をお手伝いしています。気軽にご利用ください。

伊勢市シルバー人材センターの仕事

一般的な仕事

750円~1,300円/時間

掃除・洗濯・買い物、食事の支度・片付け、病弱者介助、子育ての手助け、家具の移動、お墓の清掃、植木の剪定、簡単な大工、ペンキ塗り、左官、草刈り・草引き、駐車場整理、施設管理、パソコン操作、営業、一般事務、毛筆、名簿・台帳・伝票・書類の整理など

ワンコインサービス (日常生活の手伝い)

30分以内500円
(最長1時間までの作業)

散歩の付き添い、ごみ出し、窓拭き、家具の移動・組み立て、換気扇掃除、買い物代行、話し相手、本の返却、洗濯物取り込み、衣類整理、植木の水やり、室内清掃、電球の交換、水道蛇口パッキンの交換、手紙の代筆・代読など

伊勢市シルバー人材センターへ 仕事を依頼する流れ

まずはお電話を

センターへ電話し、仕事内容をお伝えください。

仕事の調整

仕事の内容・条件などを話し合い、金額などを決めます。

仕事の実施

センターの会員が仕事を行い、依頼者は仕事の完了確認をします。

請求書送付

センターから請求書を送付します。

代金の支払い

センターからの請求書により、代金を支払っていただきます。

センターの会員を 募集しています

伊勢市シルバー人材センターでは、会員を募集しています。入会を希望する人は、最寄りのセンターへ相談してください。

対象 市内在住の60歳以上の人で、働く意欲がある人
入会方法 毎月第2金曜日(3月は除く)・午前10時から行つ入会説明会で説明を受けた後、入会手続きをします

※会員の技能・体力に応じて、仕事を選べます。
※従事した仕事に応じて、センターから配分金があります。

申し込み先

公益社団法人
伊勢市シルバー人材センター
・本所 (☎236915)
・二見支所 (☎430033)
・小俣支所 (☎205431)

パルティイ いせ情報

いせ市民活動センター (☎04385)

No.39

いせ市民活動センター
指定管理委託料〔平成24年度〕
1235万2千円
利用人数〔平成23年度〕
6万3419人

新会計基準

NPO法人の会計基準が新しくなりました。

法的には、まだ導入義務はないのですが、今後基準の見直しもしていきながら、それぞれのNPO法人は、新しい会計基準に従い、会計を行っていくことになると思います。

大きな改正の趣旨は次の2つです。
①財産を見ることが中心で

ある企業会計とは違い、活動の収支を見ることが中心であるため、収支計算書が「活動計算書」となった

②今まで企業会計などに準拠した書き方をしていると見えにくかった事業内容を見やすくするため、事業ごとの収支やボランティアへの参加を注釈に入れられるようになった

本当にそれでよいのかという意見も多くあるようですが、NPOの活動をして

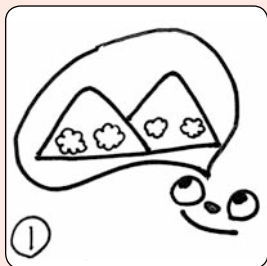
いくなら、会計の透明性や、誰が見ても分かりやすい会計にしておくことは、公益を担う者にとってとても重要なことです。

えっ、カエルさんたちのうた!?

てってる坊主さん明日、天気にしておくれ。

恒例の音楽会が始まったよ。

パルティイ4コマ劇場



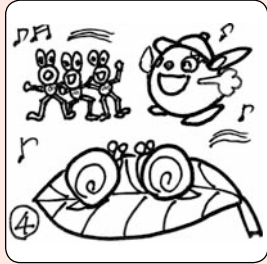
明日は山登りだ。たのしみだな。



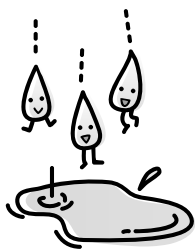
カエルさんたちのうた!?



てってる坊主さん明日、天気にしておくれ。



恒例の音楽会が始まったよ。



NPO・ボランティア だいたい活躍中!

伊勢アレルギーっ子の会 みらいっ!

(☎0900563600696)

最近増えつつあるアレルギーっ子。「伊勢アレルギーっ子の会みらいっ!」は、食物アレルギーやぜんそくのお子さんを持つママたちで集まっています。

特に食物アレルギーは、原因となる食物を食べると、発疹が出るだけでなく、時には呼吸困難になるなどの危険を伴うため、母親は、自分が与えた食物が子どもにとって毒にもなり得るといふ緊張を感じながら毎日

回会では、2カ月に一度定例会を開き、ママ同士でおしゃべりして気持ちを分かち合ったり、年に一度のアレルギー専門医による講演会や、卵や牛乳・小麦を使わなくてもおいしく作れるアレルギーっ子対応のクッキング教室を開催しています。

を過ごしています。また、食品を買う時や外食する時にも非常に気を使いますし、園や学校での給食、友達との付き合いなど、子どもとの成長とともに広がっていく社会生活の中でどう過ごしていくのか...いろいろな思いや葛藤は尽きません。

活動を通してママたちの気持ちや少しでも楽になり、また、私自身が周りの友達や園・学校の先生に助けてもらったように、アレルギーをその子の個性として周りの人に受け止めてもらえたら...と願っています。





図書館へ行こう!



伊勢図書館 ☎②1 0077・FAX ②1 0078

小俣図書館 ☎②9 3900・FAX ②9 3902

開館時間 午前9時～午後7時

休館日 毎週水曜日、第2金曜日
6月4日(月)～13日(水)
〔特別整理期間〕

休館日 毎週火曜日、第2金曜日

指定管理委託料 1億2,060万円(平成24年度) 入館者数 49万4,984人(平成23年度)

伊勢図書館

おはなし会

とき 毎週土曜日、午後2時30分～
ところ 1階・おはなしコーナー
内容 絵本や紙芝居などの読み聞かせ

あかちゃんえほんのじかん

とき 6月28日(木)、午前11時～
ところ 2階・視聴覚室
内容 赤ちゃん絵本の紹介や読み聞かせ、手遊びなど

上映会

とき 6月17日(日)、午後1時30分～
ところ 2階・視聴覚室
内容 「はらぺこあおむし」(絵本アニメーション)

七夕コーナー

6月28日(木)～7月7日(土)に七夕飾りを設置します。短冊に願い事を書いてみませんか。

たなばたのねがい星

とき 7月1日(日)、午後2時～
ところ 2階・視聴覚室
対象 小学生(就学前の子どもは保護者同伴)
内容 お話を読んだ後、みんなので願いを込めてミサンガを作ります
定員 10人(先着順)
申し込み 6月16日(土)から、直接・電話・ファクスで同館へ

小俣図書館

おはなし会

★たんぼぼおはなし会
6月9日(土)、午後3時～
★あかちゃんおはなし会
6月14日(木)、午前11時～
★ピッポの会・紙芝居
6月17日(日)、午前11時～
※場所は、1階・おはなしのへやです。

図書館おはなし会&工作

とき 6月23日(土)、午後3時～
ところ 1階・おはなしのへや
対象 3歳～小学生(就学前の子どもは保護者同伴)
内容 お話を読んだ後、七夕飾りを作ります

上映会

とき 6月16日(土)、午後2時～
ところ 2階・視聴覚室
内容 「ダンボ」(アニメ、約64分)

読書週間関連行事

「みんなのおすすめ本棚」

みんながお薦めの本を書いた「本カード」を、模造紙の本棚に貼って玄関に展示します。
とき 6月7日(木)まで

七夕コーナー

6月23日(土)～7月7日(土)に七夕飾りを設置します。短冊に願い事を書いてみませんか。

おりひめ体験～コースター作り～

とき 7月7日(土)、午後3時～
ところ 1階・おはなしのへや
対象 小学生(低学年は保護者同伴)
内容 段ボールで作った織り機でコースターを作ります
定員 5人(申し込み多数の場合は公開抽選)
申し込み 6月2日(土)～7日(木)に、直接・電話で同館へ
※公開抽選は、6月9日(土)午後2時から、1階・おはなしのへやで行います。

おしえて!おはなしおばさん!! ～藤田浩子さんに学ぶ、 子どもとのふれあい～

とき 7月27日(金)、午前9時30分～(開場は午前9時15分)
ところ 2階・会議室
対象 子どもとの触れ合いに関心のある大人
内容 おはなしおばさん・藤田浩子さんによる手遊びや昔話、小道具を使ったお話、体験談など
定員 40人(先着順)
申し込み 6月9日(土)午前9時から、直接・電話で同館へ



シリーズ人権

一人ひとりが輝くために

人権政策課 (☎②) 5546



「人権って何？」—あらためて尋ねられると、なかなか答えにくいのではないのでしょうか。

「私たちが人間として与えられている権利」と言われても、人間の権利にはいろいろなものがあり、分かりづらと思います。

権利を与えられていると言われても、自分は普通に暮らしているだけで、そのことについて深く考えたことがない、と思う人もいます。

逆に、人権が守られずに暮らしている人たちは、権利さえ制限される、暮らしにくい社会で生活していま

す。

人権を尊重するということは、自分自身を大切にするように、他の人も大切にすることです。それは、私たち一人ひとりが輝くためにとても大切なことです。

しかし、残念なことに、人権が尊重されず、差別により侵害されている人がいるということも事実です。

子ども・女性・障がいのある人・高齢者など、さまざまな人権があります。一人ひとりの人権が尊重され、守られる、明るく住みよい社会を目指したまちづくりを進めていくことが大切です。

シリーズ人権では、皆さんと一緒に「人権って何？」ということについて考えていきたいと思えます。



伊勢まるごと

博物館

だより②

文化振興課内・伊勢まるごと博物館
ネットワーク会議事務局 (☎②) 7885

今回は、伊勢まちかど博物館の汐湯・おかげ風呂館旭湯の酒徳寛三さんからの情報です。

お伊勢さんの伝統文化再興20年のあゆみ展

「海水浴」と言えば、海に行つて泳ぐ夏の遊びの定番というのが一般的でしょう。

しかし、海水浴の定義は時代と共に変化しています。海水に入る行為としては、古事記にイザナギノミコトが海水に身を浸してけがれを洗い落とし、みそぎをしたことが記されています。

明治14(1881)年に発

行された内務省の雑誌には、『海水浴ノ性質 海水ハ医療上ノ目的ヲ以テ言ヘハ一種ノ鑛泉即チ鹽類泉ト看做ス』とあります。

そして、明治15(1882)年10月19日、夫婦岩近くにある立石崎が、日本初の海水浴場として認定され、海の中の「冷水浴」や海水を温めた「温浴」が病氣回復・健康維持に良いとされ、大変なにぎわいだったそうです。

その後、水泳をする場所が川から海に変わつていき、現在に至ります。

しかし、その後も神仏に関わる行事・参拝の際に海水を浴びて心身を清める「みそぎ」の習わしは残り、体に良いとされていた海水温浴は、塩害による施設の老朽化などを理由に途絶えてしまいました。

そこで、旭湯では、この大切な文化を再興したいという思いから、海水をくんできて、海水温浴ができる「汐湯」として歩み始めま

した。

汐湯を始めてから20年、日本初の海水浴場の認定から130年の節目の年に、企画展を開催します。

■企画展

とき 5月20日(日)～6月21日(木)、正午～翌日午前0時30分(休館日(不定休)を除く)

ところ 汐湯・おかげ風呂館 旭湯(神久1丁目1-16、☎②)1126)

内容 海水を運ぶ大八車・樽の展示、これまでの新聞記事・イベントチラシなどの展示

観覧料 無料

※入浴する場合は、大人380円・小学生150円・小学生未満70円が必要です。



二見浦真景之図(明治25年)の一部
海水浴場が立石崎から寶日館前に移転した頃の様子。左奥に寶日館、その右側「温泉」の看板が掲げられた先に温浴施設がありました。

私たちが伊勢の魅力を
レポートします！
みんな聞いてえな！

伊勢の旬の情報をFMラジオで発信!! 「ええとこ知っとこ伊勢」

パーソナリティー
荒川仁詞さん

広報広聴課 (☎② 5515)

伊勢市のさまざまな観光・イベント情報、地域の情報を発信するFMラジオ番組「ええとこ知っとこ伊勢」を、次のとおり放送しています。

3人の専属担当者が取材を行い、伊勢市の魅力や地域の最新情報を紹介していきます。

放送
時間

毎週木曜日、午後4時～4時30分

放送
チャ
ネル

三重エフエム放送(FM三重)78.9MHz

ディレクター
小林麻耶さん

パーソナリティー
笹野美夕妃さん

予算額〔平成24年度〕1,979万3千円(全額が県補助金を充当)



現在、日本には約9万と推察され、その多くが不法就労を行い、その一部は近年深刻化している国際組織犯罪への関与を深めているとされています。

不法就労をする外国人は、日本の労働市場に悪影響を及ぼすだけでなく、風俗・治安などさまざまな分野で問題を引き起こしています。

政府では、6月を「外国人労働者問題啓発月間」として、外国人労働者の適正就労の促進や不法就労の防止などに取り組んでいます。

外国人の不法滞在・不法就労の防止



伊勢警察署だより

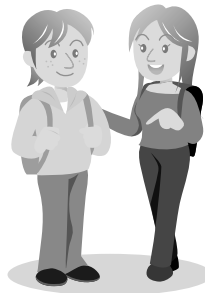
伊勢警察署 (☎② 0110)

新しい在留管理制度の概要

- ① 在留カードの交付
- ② 在留期間が最長5年に延長
- ③ 再入国許可制度の変更
- ④ 外国人登録制度の廃止

また、7月9日から、日本に中・長期間在留する外国人の皆さんの新しい在留管理制度が始まります。

外国人を雇用する事業所は、就労可能な在留資格があることを確認し、不審な場合は、警察または入国管理局へ通報してください。



飲酒運転などの罰則

運転者、車両提供者

- 酒酔い運転…5年以下の懲役または100万円以下の罰金
- 酒気帯び運転…3年以下の懲役または50万円以下の罰金

酒類の提供者、車両の同乗者

- 酒酔い運転…3年以下の懲役または50万円以下の罰金
- 酒気帯び運転…2年以下の懲役または30万円以下の罰金



飲酒運転の根絶

「ハンドルキーパー運動」に参加しませんか

ハンドドルキーパー運動とは、仲間と自動車で飲食店などへ行く場合、仲間同士や飲食店の協力を得て、お酒を飲まない人(ハンドドルキーパー)を決め、その人が仲間を自宅まで送り届ける運動です。

生涯学習センター

トピアだより

生涯学習センターいせトピア (☎②1 0900)



今月号では、いせトピアで活動している2つのサークルを、特派員ボランティアが取材しましたので、ご紹介します。



まな坊

指定管理委託料(平成24年度)
7800万円
利用者数(平成23年度)約18万
2千人

YOU写真クラブ

(いせトピア特派員 岡田満)

平成10年にスタートした「YOU写真クラブ」の活動は、毎月1回、第3火曜日の午後7時30分から、男性9人・女性2人の合計11人で行われています。

会の代表は堤順平さんで、講師はトピアフォトクラブと同じ南康幸さん。もともと、いせトピアで開催されていた写真講座が母体

例会では、毎月のテーマ

となり、まずトピアフォトクラブが発足し、その後、5期生以降のメンバーが中心になって作ったのが、このYOU写真クラブなんだそうです。つまり、トピアフォトクラブとYOU写真クラブは兄弟みたいなものなんです。

に沿って普段からコツコツ撮りためていたものや撮影会での写真などを、2しサイズで2〜4枚出展し、各自が撮影当時のエピソードや、どういう写真を撮りたかったかなどを説明してから、その後全員で人気投票を行い、月間トップ賞を決めます。さらに、毎月のトップ賞だけを集めて年間トップ賞を決め、それらの写真が2月に開催される生涯学習フェスティバルに出展されるのだそうです。

毎回、講師の南先生からは、出展された一枚一枚についての講評と、「もっとこうした方が良い」という技術的なアドバイスをしていただけです。例えば、滝の写真をスローシャッターが良いと思い、2〜3秒のシャッタースピードで撮影をされたのですが、「これは遅すぎる」と指摘がありました。基本は1/5〜1/15秒で撮影をしないと水の質感が出ないのだそうです。望遠や広角などのレンズ

の使い方や、被写体の大きさ・配置などの構図の取り方など、写真撮影の奥深さを感じられる例会でした。

また、撮影会は季節の良い春(5月〜6月)と秋(10月〜11月)の年2回開催されます。ちなみに、昨年の秋は湖東三山(ことうさんざん)に行かれたそうです。

55歳から79歳までの人がいる会ですが、写真技術の向上もさることながら、「写真を通じて和気あいあいと、ひとときを過ごせることが何よりも楽しいです」と堤代表がおっしゃっていたのが印象的でした。

「今までで最高の思い出は？」との質問には、ほとんどの方が数年前の「お木曳行事」や、毎年行われる初穂曳の「川曳」で狙いどおりの撮影ができた時がとてもつれしかったそうです。

最後に、YOU写真クラブの名前の由来ですが、「YOU」は「遊」に通じ

ているということもあるのですが、一番の理由は「トピアフォトクラブ」との関係から、二つの名前をつなげると「YOU」+「トピア」で「ユートピア(理想郷)となることだからとか。なるほど兄弟クラブらしく、実によく考えられていますね。

ただ今、YOU写真クラブでは、大々的に会員募集中だそうです。写真に興味のある方は、ぜひ参加を試みてはいかがでしょうか？



クリスマススローズ

(いせトピア特派員 前田和代)

クリスマススローズの代表は中山美千代さん、講師は田畑たか子先生です。トールペイントの講座終了後、平成22年12月に結成してから約1年半になります。

現在の会員数は7人で、毎月第2・4月曜日の午前10時〜正午に、工芸室で活動しています。会費は1回1000円(講師料・絵の具代を含む)です。サークル名は、発足した12月のイメージと、使用するデザインにバラが多いことから、「クリスマススローズ」と名付けられたそうです。

先生の「型にはまった堅苦しい教室にはしたくない」という考えから、課題は毎回自由です。

トールペイント(Toll painting)とは、家具などの木製品に、絵の具を塗る手

芸のことです。17世紀にヨーロッパでToll(フランス語で合板・ブリキの意味)に絵を描いたことが始まりとされ、1940年代後半にアクリル絵の具が完成し、アメリカで手芸として流行したものです。

家具などの木製品を長い間愛用し、色あせした部分にトールペイントを施すことにより、さらに長く利用しようという意図が一般人に受け入れられ、現在では陶器・ガラス・布・木・皮など、さまざまな素材に描かれています。

ここで、トールペイントの基本的な作業手順を説明します。

- ①サンドペーパーをかける
- ②下地剤を塗り下絵を写す
- ③ストローク(筆使いの組み合わせ)で描く

④ニス塗って仕上げる

取材当日も何十種類もの絵の具が置いてあって、すごく驚きました。作品によって絵の具を使う数は変わりますが、1つの作品で簡単なものだと、30分〜60分できるそうです。

絵を描いた後、そのまま使用できるものもありますが、カップやお皿に描いて家庭用オープンで160度〜170度で30分くらい焼成する方法もあります。

参加されている方にトールペイントの魅力について聞いてみると、「難しいところもありますが、出来上がりを見ると、とてもうれしくてはまっています」「体験していないことばかりなので、出来上がった時の喜びや楽しみがあります」という声がありました。また、来年2月に行われる生涯学習フェスティバルの初参加に向けて、「作品作りに励みましょう」と話し合っ

います。

下絵を参考にして作品を仕上げるので、絵心がない方でも気軽に入れるサークルです。興味がある方は、一度見学に来て、見てくださいね。



わたしたちの地域だから、 わたしたちでやりたいことがある



市民交流課 (☎55563)



明倫地区まちづくり協議会が 設立されました

新しい地域自治の仕組みとして「ふるさと未来づくり」を進めている中、地域の絆を取り戻し、地域が抱える課題を解決するため、4月1日、「明倫地区まちづくり協議会」が設立されました。

すでに活動を始めている3地区(厚生、小俣・明野、沼木)に続く設立となります。

明倫地区まちづくり協議会では、住民の皆さんの意見を反映させるため、一般公募の人や各種団体の代表者が明倫地区の将来像を考へ、その実現に向けて取り組む「明倫地区まちづくり計画」を策定します。そして、その計画に沿って、各

委員会を設置し、事業を実施する予定です。

明倫地区では、これまでも、防犯パトロールなどの活動を活発に行っています。今後は、防犯・防災活動にとどまらず、自治会の枠を越えて、さまざまな分野で住民の皆さんが話し合い、行動し、「愛着や誇りの持てる住みよい明倫地区」を目指したまちづくりを行っていきます。



設立総会の様子

市では、みんなが安心して健やかに暮らせるまちづくりを行い、愛着や誇りの持てる「ふるさと」をつくることを目指し、今後も「地区みらい会議」の設立に向けて、地域住民の皆さんと十分に協議しながら進めていきますので、「理解・協力をお願いします」。

ケーブルテレビ番組案内

※詳しくは、アイティービーのチャンネルガイド・ホームページ・電子番組表 (EPG) をご覧ください。

伊勢市行政チャンネル (デジタル 123ch / アナログ 10ch)
広報広聴課 (☎5515)

番組制作・放送予算額 [平成 24 年度] 2,393 万 5 千円

特集番組

市の重要課題や市政に関する情報を、リポーターの進行により担当職員の解説を交えながらお伝えします。

放送時間 午前6時・8時・11時・午後1時・4時・6時・9時・11時～

6/1～30 おかげバスで出かけよう! (16日からは手話通訳または文字による解説付き)

おしらせ番組

各課からのお知らせや市民活動団体・ボランティア団体の情報などをお伝えします。(毎週土曜日更新)

放送時間 午前7時・9時・正午・午後2時・5時・7時・10時・翌日午前0時～

市議会放送

市議会6月定例会本会議を、会議があった日の翌日の午後2時と午後7時から放送します。

アイティービーコミュニティチャンネル
(デジタル 121ch / アナログ 8ch)

(株)アイティービー (☎フリーコール 0120・270・089)

放送時間 午前6時～翌日午前2時

アイティービー・トピックス

- 月曜日・水曜日・金曜日の午前7時に更新
- 日曜日は1週間のダイジェスト放送

企画番組など (内容が更新される週を掲載しています)

6/2～8 年寄万歳～百歳になったら～、放課後クラブ、宮川インフォメーション、もぎとび!ーおいしい噂調べますー、歴史街道 **6/9～15** 探歩々隊、アニマル・パーク、プレゼントください!、レディースアングラー、ふるさとめぐり逢い **6/16～22** ぐるぐるグルメ、散歩、伊勢音楽堂、8ミリフィルムに残る風景、もっと!水の惑星紀行 **6/23～29** ひよこくらぶ、トップに聞く、美し国の時間、日本の暮らしのぞき箱、ふるさとめぐり逢い

10月1日から 清掃工場へ持ち込む場合は全て有料になります

伊勢広域環境組合 (☎③1218)

現在、ごみを直接清掃工場へ搬入する場合、粗大ごみや缶・金属類などのごみ処理手数料については、60kgまでは無料ですが、10月1日からは、全て有料となります。(右表参照)

市の回収に出せる物は、なるべく市の回収へ出してください。

※10月から、清掃工場内の搬入経路も変更となります。係員の案内に従ってください。

■変更前

	ごみの重量 (計量機指示値)							
	10kg	20kg	30kg	40kg	50kg	60kg	70kg	80kg～
可燃ごみ	100円	210円	310円	420円	520円	630円	730円	840円～
粗大ごみ 缶・金属類 など	無料						730円	840円～



■変更後

	ごみの重量 (計量機指示値)							
	10kg	20kg	30kg	40kg	50kg	60kg	70kg	80kg～
可燃ごみ 粗大ごみ 缶・金属類 など	100円	210円	310円	420円	520円	630円	730円	840円～

※手数料は、10kgごとに100円を加算し、その金額に消費税相当額(10円未満切り捨て)を加算した金額です。(ただし、計量機の指示値は10kg単位となっています)

cook

低カロリー・バランス食

健康課 (☎②7 2435)

家庭で実践! 肥満予防のおすすめレシピ



◆ ヘルシーバーグ ◆

材料(2人分)

豚ミンチ	100g	塩	小さじ1/6
たまねぎ	80g	こしょう	適量
木綿豆腐	50g	ケチャップ	小さじ2
糸寒天	10g	ウスターソース	小さじ1
しょうが	10g	はちみつ	小さじ1/2
グリーンアスパラガス	4本		
ミニトマト	4個		

1人分の栄養価

177kcal/たんぱく質12.9g/脂質8.8g/塩分1.0g

一口メモ 今回のレシピのテーマは 油・脂のとり過ぎ対策です。

揚げ物や炒め物、バター、マヨネーズ、ドレッシングなどの油をとり過ぎていませんか？油や肉の脂身などに含まれる脂のとり過ぎは、肥満の原因になります。揚げ物の回数を減らす、肉の脂身を取り除く、低カロリーのマヨネーズやノンオイルドレッシングを使うなどの工夫で肥満を予防しましょう。

作り方

- 1 木綿豆腐はキッチンペーパーにくるみ、まな板で挟んで水気を切っておく。
 - 2 糸寒天は30分程度水に漬けてから、手でよく搾り、みじん切りにする。
 - 3 たまねぎ・しょうがはみじん切りにし、1・2と豚ミンチ・塩・こしょうを加え、粘り気が出るまで混ぜ合わせる。
 - 4 グリーンアスパラガス・ミニトマトは、魚焼きグリルで焼く。
 - 5 3を2等分して丸め、フッ素樹脂加工のフライパンで両面焼く。
- 器に盛り、ケチャップ・ウスターソース・はちみつを混ぜたものをかける。

市のホームページの「くらしのガイド」-「健康」-「低カロリー・バランス食レシピ」でバックナンバーを見ることができます。



みんな笑顔 伊勢の元気人

健康づくり通信

申し込み・問い合わせ (午前8時30分～)

健康課(八日市場町・福祉健康センター内) ☎②435、FAX②0683
〔参加費などの記載のないものは無料〕

予算額は、すべて平成24年度分です。

健康づくりアドバイザー養成講座

自分自身の健康づくりはもちろん、家族の健康管理や地域の健康づくり活動について考え、楽しく実践のこつを学びましょう。

講座終了後は、保健師と共に健康づくり活動を楽しみ実践しましょう。

とき 7月3日(火)・8日(日)・8月2日(木)・17日(金)・30日(木)・9月7日(金)、午後1時30分～3時30分(8月17日は午前10時30分)〔計6回〕
ところ 中央保健センター
対象 市内在住で全講座に参加できる人
内容 健康に関する伊勢市

の状況、生活習慣病予防・歯周病予防・生活習慣病予防のための食生活・運動などの講演と実技

定員 30人(先着順)
申し込み 6月1日(金)から、電話またはFAXで健康課へ

離乳食教室

とき 6月28日(木)、午前10時30分～正午

ところ 二見老人福祉センター
対象 市内在住の乳児(生後6カ月まで)の保護者
内容 離乳食(初期～中期)のお話と試食
定員 30人(先着順)
申し込み 6月1日(金)から、

電話またはFAXで健康課へ
予算額 約34万2千円(16回分)

ヘルスメイト料理講習会

とき・ところ・定員 左表のとおり

テーマ 地元で採れる食材を使った料理と食改風「御饌^{けだん}丼」を作ってみよう
参加費 300円(当日持参)
持ち物 エプロン、三角巾、米¹/₂カップ
申し込み 電話またはFAXで健康課へ

予算額 30万円(60回分)

ヘルスメイト料理講習会

とき	ところ	定員(先着順)
6月12日(火)	小俣保健センター	35人
6月16日(土)	福祉健康センター	30人
6月22日(金)	ハートプラザみその	30人
6月23日(土)	西コミュニティセンター	20人
6月28日(木)	福祉健康センター	30人

※いずれも時間は、午前9時30分～午後1時です。

食中毒にご用心

過去10年間に三重県内で発生した食中毒のうち、多くは、サルモネラ属菌や腸炎ビブリオなどの細菌によるものです。
細菌は、できるだけ体内に取り込まないことが大切です。
腹痛や下痢などを発症したら、自分で判断をせず、医師に相談しましょう。



食中毒予防の3原則

① 細菌を「付けない」

- 調理の前に、石けんで手を洗う
- 手に傷がある場合は、ゴム手袋を使って調理する
- 新鮮で温度管理ができていない食材を使う
- 肉や魚を切った包丁・まな板をそのまま使わない(できれば、肉用・魚用・野菜用に分ける)
- 肉・魚・卵を触ったら、必ず石けんで手を洗う

② 細菌を「増やさない」

- 食品は手際よく調理する
- 生鮮食品はできるだけ5℃以下で保存する
- 生鮮食品は冷蔵庫で保存しても2日以内に食べる(消費期限表示を確認する)
- 調理後は、できるだけ時間を置かず食べる
- 布巾やタオルは、小まめに取り替え、清潔に保つ(漂白剤に漬け込むのも効果的)

③ 細菌を「やっつける」

- 加熱調理や温め直しの際は、十分に加熱する
- 電子レンジで加熱調理をするときは、時々かき混ぜて全体を十分に加熱する
- 使用後の包丁やまな板などは、熱湯をかけて乾燥させる



歯周疾患検診

歯周病は、むし歯に比べ自覚症状が少なく治療が遅れやすいことから、歯を失う原因の第1位になっています。

昨年の歯周疾患検診では、受診者の90%以上の人に何らかの歯周病の症状が見つかっています。

歯周疾患検診を受け、この機会に自分の歯茎の状態を確認し、お口の健康を守りましょう。

実施期間 6月1日(金)～10月31日(水)

実施場所 下表のとおり
対象 40歳～50歳・55歳・60歳・65歳の人
料金 無料

持ち物 健康保険証・健康手帳(持っている人)

※期間中に、1人1回しか受診できません。

※70歳の人には、「高齢者口腔総合健康診査」を通常実施しています。

予算額 596万2千円(うち県補助金119万7千円)

歯周疾患検診実施歯科医院

(50音順)

歯科医院名	所在地	電話番号	予約	歯科医院名	所在地	電話番号	予約
あい歯科クリニック	辻久留町	20-8148		長井歯科医院	東大淀町	37-2310	○
あけの歯科	小俣町明野	25-8991	○	にしやま歯科	御園町王中島	28-2917	○
芦野歯科医院	宮町1丁目	28-4048	○	橋本歯科医院	本町	28-3859	
荒木田歯科	檜原町	37-2161		タウンビル浜口歯科	宮後1丁目	23-1911	○
伊勢ファミリー歯科	小木町	36-2264	○	浜口歯科医院	岡本3丁目	25-1608	○
伊藤歯科	船江1丁目	29-2020	○	東山歯科医院	小俣町本町	24-9500	○
いのうえ歯科医院	西豊浜町	37-5544	○	平田歯科クリニック	二見町荘	44-0003	○
いらご歯科医院	神久1丁目	22-6001		平松歯科医院	八日市場町	28-3089	
うえだ歯科クリニック	竹ヶ鼻町	36-8400	○	ふくい歯科クリニック	神久3丁目	24-0121	○
右京歯科	小木町	36-5677		藤田歯科	常磐2丁目	24-9261	
宇治山田歯科医院	岩淵2丁目	21-5888	○	ふじなみ歯科	黒瀬町	27-0033	○
大石歯科医院	倭町	25-7186		ふるかわ歯科	小俣町本町	29-4180	○
大山歯科医院	小俣町湯田	22-8080	○	まこと歯科	小俣町相合	23-0204	○
おかむら歯科医院	久世戸町	28-1948	○	増田歯科医院	小俣町本町	22-0044	○
岡村歯科医院	浦口2丁目	23-3567		松井歯科医院	吹上2丁目	20-5800	○
岡安歯科医院	八日市場町	28-2222		松崎歯科医院	宮後3丁目	22-2566	○
おくの歯科クリニック	黒瀬町	65-7970		松葉歯科医院	御園町高向	23-6489	
奥村歯科	円座町	39-1515		松村歯科クリニック	宮後2丁目	26-3800	○
片山歯科医院	勢田町	23-1082	○	マナブ歯科医院	御園町長屋	22-8288	○
加藤歯科医院	辻久留2丁目	23-5252	○	三木歯科医院	中島2丁目	23-9292	○
かどや歯科	二見町西	43-4554	○	めいりん歯科クリニック	岡本3丁目	20-8241	
きくち矯正歯科	御園町長屋	26-0888	○	元町歯科クリニック	小俣町元町	21-0770	○
北浜歯科クリニック	村松町	37-4870	○	森歯科医院	宮町1丁目	28-4469	○
くまがい歯科医院	旭町	25-1111		モリ歯科クリニック	小俣町湯田	22-8008	○
小林歯科医院	岩淵2丁目	28-4098		森歯科診療所	御園町新開	36-0648	○
金剛歯科医院	曾祢2丁目	28-1560	○	山際歯科医院	河崎1丁目	28-7454	○
金剛歯科医院	宇治浦田3丁目	27-5588		山口歯科医院	宮後1丁目	28-2426	○
佐田歯科	小俣町明野	37-5822	○	山口歯科医院	小俣町元町	24-2321	○
荘司歯科医院	河崎2丁目	28-9972		山崎歯科クリニック	楠部町	28-4195	○
杉原歯科	馬瀬町	35-0805	○	やまなかデンタルクリニック	小俣町明野	37-6480	○
田岡歯科医院	岩淵1丁目	24-7847	○	横山歯科	宮町1丁目	28-5938	
田川歯科	二見町山田原	43-4822	○	横山歯科医院	船江4丁目	23-1080	
田口歯科医院中須	中須町	22-4182	○	度会郡			
田所歯科	曾祢1丁目	28-2985		ささき歯科クリニック	玉城町蚊野	58-7903	○
田端歯科医院	二俣1丁目	28-3565		玉城古川歯科	玉城町勝田	58-5121	○
富田歯科医院	楠部町	22-8282	○	なかにし歯科クリニック	玉城町佐田	58-1188	○
中川歯科	神久2丁目	23-0266	○	なかむらデンタルクリニック	玉城町玉川	58-1182	○
中西歯科医院	御園町高向	23-1900		なんとう歯科クリニック	南伊勢町東宮	72-0824	○
なかの歯科	楠部町	23-6480	○	福井歯科医院	度会町棚橋	62-1520	○
中村歯科	吹上2丁目	25-8801	○	ふくだ歯科医院	玉城町田丸	58-7500	○
中村歯科クリニック	神田久志本町	27-5555	○	※○…電話予約が必要。			

介護予防講演会
「膝・腰の痛みを
解消して生き生き生活」

高齢者の多くが抱える膝や腰の痛みは、要介護状態になる大きな危険因子です。膝や腰の痛みについて正しい知識を習得し、いつまでも自分らしく生き生きとした生活を送りましょう。

とき 6月21日(木)、午後2時～3時30分

ところ 中央保健センター

対象 市内在住のおおむね65歳以上の人

内容 膝や腰などの関節疾患についてのお話

講師 森田勝也さん(森田整形外科医師)

定員 50人(先着順)

申し込み 6月1日(金)から電話またはFAXで健康課へ
 予算額(平成24年度) 約13万1千円(3回分)

救急医療を
みんなの力で守りましょう!

休日や夜間の救急医療体制は、比較的軽症の人を対

象とする「一次救急」と、緊急な治療や入院が必要な重症の人を対象とする「二次救急」に分けられます。

一次救急は、かかりつけ医や休日・夜間応急診療所で対応し、二次救急は、伊勢赤十字病院と市立伊勢総合病院が5対1の割合で輪番体制をとっています。

軽症患者が二次救急を受診すると、重症患者の迅速な対応ができなくなります。

伊勢地域の救急医療体制を守るため、適正な受診をお願いします。

軽症の場合は…
「かかりつけ医」または「休日・夜間応急診療所」で!

日常的に診察を受ける「かかりつけ医」を持ち、軽症の場合は「かかりつけ医」で受診してください。休日や夜間の場合は、まずは「かかりつけ医」に連絡して受診するか、「休日・夜間応急診療所」(下表参照)の診療時間内に受診してください。

休日・夜間応急診療所(八日市場町)

	診療時間	診療科目
休日	日曜日・祝日 10:00～12:00 13:00～17:00	内科・小児科・歯科
夜間	毎日 19:30～22:00	内科・小児科 (平日夜間は内科医1人体制)

■重症の人や左表以外の診察
 救急医療情報センター
 (☎²⁹ 1199、☎ 0800-100-1199 [音声自動案内])
 医療ネットみえのホームページ
<http://www.qq.pref.mie.lg.jp/>
 ■子どもの急な病気や事故・薬に関する小児科医師による電話相談
 相談時間 毎日、19:30～23:30
 電話番号 みえ子ども医療ダイヤル
 (☎# 8000、☎津 059-232-9955)

内科・小児科 (☎²⁶ 8795)、歯科 (☎²⁷ 0829)

予算額 1億885万2千円(うち他町分担金・診療所収入9,541万円)

主な相談など

とき	ところ	とき	ところ
①子育て相談		②成人健康相談・成人栄養相談(成人栄養相談は要予約)	
6月5日(火)	9:30～11:00	6月6日(水)	9:30～11:00 小俣保健センター
	13:30～15:00	6月14日(木)	13:30～15:00 ハートプラザみその
6月8日(金)	10:00～11:30	6月21日(木)	13:30～15:00 中央保健センター
	13:30～15:00	6月27日(水)	9:30～11:00 二見老人福祉センター
6月12日(火)	9:30～11:00	③エイズ検査	
	13:30～15:00	毎週火曜日	9:00～11:00 伊勢保健福祉事務所(県伊勢庁舎内)
6月19日(火)	9:30～11:00	毎月第2火曜日	17:30～19:00
	13:30～15:00	④こころの健康相談(要予約)	
6月22日(金)	10:00～11:30	6月28日(木)	13:00～15:00 伊勢保健福祉事務所(県伊勢庁舎内)
	13:30～15:00		
6月26日(火)	9:30～11:00	※6月8日(金)の沼木地区コミュニティセンターでの子育て相談は、きらら館保育士との合同開催です。	
	13:30～15:00		

対象 ①②市内在住の人、③④県内在住の人

問い合わせ ①②健康課(☎²⁷ 2435)、③④伊勢保健福祉事務所(☎²⁷ 5148)

予算額 子育て相談(102回分)178万8千円、成人健康相談(48回分)102万9千円(うち国・県補助金32万2千円)

シリーズ消費生活

教えて 相談員さん!!

伊勢市消費生活センター(☎② 5717)



クイズ

Q1. 衣類関係

クリーニングには、大きく分けると4つの方法があります。

専用の洗濯機で、温水と弱アルカリ性洗剤を使用し、しっかり洗うクリーニング方法を何というでしょう。(ワイシャツなどに適しています)

- ①ドライクリーニング ②ランドリー
- ③ウエットクリーニング ④特殊クリーニング

Q2. 契約関係

次の中から、契約が成立していないものを一つ選んでください。

- ①電話で「カニは好きか」と聞かれ、「好き」と答えたところ、代金引換でカニ(商品)が届いた。
- ②訪問してきた販売員に健康食品の購入を勧誘され、契約書に名前を書いたが、印鑑は押していない。
- ③近所のスーパーで食料品を購入した。
- ④駅で切符を購入し、電車に乗り動物園へ出掛けた。
- ⑤朝、水道の水で顔を洗った。

伊勢市消費生活センター予算額〔平成24年度〕 797万7千円(うち県補助金556万8千円)

クイズの答え

Q1の正解は②

解説 ①は、水ではなく、石油系溶剤や有機溶剤を使用するもので、油污れをよく落とし、型崩れ・縮みなどを防げる一方で、汗などの水溶性の汚れは落ちにくいのが特徴です。③は、水と洗剤で洗い、ドライクリーニングでは落とすきれない水溶性の汚れを落とします。④は、和服や毛皮・皮革製品などに対して使われる方法です。

それぞれの特徴を理解し、クリーニングの際の参考にしてください。

Q2の正解は①

解説 契約は、お互いの合意で成立します。例えば、売買契約の場合であれば、「売ります」(申し込み)に対して「買います」(承諾)と伝えれば契約は成立します。契約を結ぶか結ばないか、誰と契約するか、どんな内容の契約(公序良俗に反するものは除く)をするかは自由です。なお、契約書などを交わさなくても、口約束だけでも成立します。

これらのことを念頭に考えると、①の場合は、相手からの申し込みもなく、承諾もしていないため、契約は成立していません。②③は売買契約で、印鑑を押さなくても契約は成立しています。④は旅客運送契約です。⑤は供給契約です。電気・ガス・水道などは契約していなければ使用できません。

意識はしていませんが、私たちは日常生活において、さまざまな契約を行っています。「契約」とは、法律でルールが決められた約束です。契約は、自由に行える反面、守らなければなりません。契約は、よく考えて慎重にしましょう。



広告

梅雨の季節です。雨漏りの心配は 住宅改修センターへ!!

小さな工事もお気軽にご相談下さい(見積無料)



住宅改修センター

(三重県建設労働組合伊勢支部内)

〒516-0071 伊勢市一之木4-644-3

☎0596-23-5535

畳・ふすま・障子・クロス・カーテン・内装のことなら藤原屋へ!

創業大正七年
地元で90余年

畳は傷んでいませんか?
藤原屋は生産地(熊本県)に向き「国産の安全・安心な畳」をお届けします。



藤原屋

<本店> 伊勢市河崎 3-6-5
<工場・ショールーム> 伊勢市村松町 1379-59
TEL (0596) 38-1173
FAX (0596) 38-1170

お気軽にお電話ください!

0120(28)4531

藤原屋ホームページ
<http://fujiwaraya-ise.jp>

伊勢の畳屋

検索

情報コーナー

参加費などの記載のないものは無料



伊勢神宮奉納全国花火大会 エコボランティアを募集

観光事業課(☎05566)

活動日時 7月14日(土)、午後3時30分～11時(荒天の場合は9月8日(土)に延期)

活動場所 花火大会会場内(宮川河畔・度会橋上流)

対象 18歳以上の人(高校生でも保護者の同意があれば可)

内容 会場内のエコステーションでのごみ分別案内
募集人数 100人程度

申し込み 6月29日(金)まで

に、電話またはEメールで同課(アドレス:kanokijyo@city.ise.nie.jp)へ問い合わせの上、申込書を同課へ

※夕食と飲み物を用意しません。(報酬や交通費は支給しません)

※ボランティア活動保険(保険料280円は自己負担)に加入していただきます。(未加入者のみ)

※この活動は、ハローボランティア・ネットワークみえの協力で運営されています。

まちづくり活動支援事業
事業プランを募集

都市計画課(☎05509)

市では、NPOや市民団体などが主体となつて行う「地域の魅力の再発見」や「地域課題の解決」などの取り組みに対し、「まちづくり活動支援事業」として事業を委託します。

次のとおり、事業プランを募集します。

対象区域 山田ルネサンスゾーン地区(左図参照)

対象団体 市内に活動拠点があるNPO・市民活動団体など

申し込み 6月15日(金)必着(までに、応募用紙を直接または郵送で同課(〒516-8601岩淵1丁目7-29)へ

※応募用紙・募集要領は、6月1日(金)以降、同課にあります。また、市のホームページからダウンロードできます。

※委託料の上限は1件につき40万円です。

予算額(平成24年度) 200万円

山田ルネサンスゾーン地区



放送大学 学生(10月入学)を募集

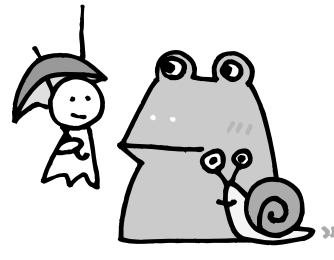
放送大学三重学習センター
(☎津059・233・1170)

放送大学は、テレビやインターネットなどを通して授業を行う通信制の大学です。

心理学・福祉・経済・歴史・文学・自然科学など、幅広い分野を学ぶことができます。

出願期間 6月15日(金)～8月31日(金)

※詳しい資料が必要な人は、同センターへ連絡するか、放送大学のホームページをご覧ください。



片付け仕事 不用品の処分 家具移動
ダン21本から

引越のことなら
地元の当社に **おまかせ下さい!!**

見積り無料

商店・会社の専属車も、ご相談に応じます。

0120 FreeDial **0120-28-3001**

引越 宅急便 緊急荷物 ☆一個の荷物から集配致します。

TSUTA TRANSPORT (有) つた運輸

伊勢市小俣町宮前704の3 TEL(0596)28-3000(代)

**御園B&G海洋センター
プール監視員を募集**

御園B&G海洋センター
(☎064511)

対象 17歳(高校3年生相当)〜65歳の泳げる健康な人
期間 7月14日(土)〜8月26日(日)
勤務時間 午前9時〜午後4時
勤務内容 プールの監視、受け付けなど
※1日7人体制で業務をします。

時給 877円
募集人数 12人程度(採用者は面接により決定)
申し込み 6月20日(水)までに、申込用紙(同センターにあります)を同センターへ
※採用者を対象に、説明会・救急法講習会を開催します。



予算額(平成24年度) 107万円



**廃棄物減量等推進
審議会委員を募集**

清掃課(☎05543)

資格 市内に在住または通勤・通学している20歳以上の人(平成24年4月1日現在)
任期 委嘱日〜平成26年3月31日
活動内容 ごみの減量・資源化などに関する審議
募集人数 2人以内
申し込み 6月1日(金)〜29日(金)(当日消印有効に、応募用紙とレポートを、直接または郵送・Eメールで同課(〒515-0505西豊浜町654、アドレスseisou@city.ise.nie.jp)へ
※応募用紙は、6月1日(金)以降、電話などで依頼のあった人に郵送します。また、市のホームページからダウンロードできます。



試験・講習

危険物取扱者保安講習

消防本部予防課(☎051263)

講習区分 給油取扱所
とき 7月11日(水)、午後1時〜4時
ところ 観光文化会館
定員 100人
申込期間 6月6日(水)〜20日(水)
申し込み・問い合わせ先 (社)三重県危険物安全協会(☎津059・226・8378)

※レポートは、「ごみの減量・資源化に関するわたしの考え」をテーマに、A4サイズの用紙に6000字程度で作成してください。
予算額(平成24年度) 14万9千円

消防設備士試験

消防本部予防課(☎051268)

試験種類

- 甲種：特・1・2・3・4・5類
- 乙種：1・2・3・4・5・6・7類

試験日 8月5日(日)

試験場所 三重大学(津市栗真町屋町1577)

申込期間 6月7日(木)〜18日(月)(電子申請の場合は6月4日(月)〜15日(金))
申し込み・問い合わせ先 (財)消防試験研究センター三重県支部(☎津059・226・8930)

※受験願書は、各消防本部、消防署、各県民センター、三重県防災危機管理部消防・保安室、(財)消防試験研究センター三重県支部にあります。



広告

介護タクシー

**車いす
ストレッチャー車で
ご送迎いたします!!**

伊勢市外出支援サービス事業利用券使えます。

例えば…

ご自宅のベッドからの介助、病院の転院、入・退院時、透析、旅行、ご家族と一緒に、日常的な外出など

経験を積んだ専門の介助搬送スタッフが責任をもって行います。

野呂タクシー TEL0596-22-2130

三重県伊勢市小俣町相合479 noro.taxi@mbe.nifty.com URL : http://www.geocities.jp/norojidosya/kaigo.sakuranbo.annai.html

能力開発セミナー

独立行政法人高齢・障害・求職者雇用支援機構 南伊勢職業能力開発促進センター
 (☎073121)

次のとおり、在職者を対象に、専門的知識および技

能力開発セミナー

コース名	とき	定員	受講料
ドリル研削実践技術	8月21日(火)～23日(木) (3日間)	8人	16,000円
機械加工技術 (マシニングセンタ加工編)	9月19日(水)～21日(金) (3日間)	10人	14,500円
NC旋盤実践技術	11月6日(火)～22日(木) (6日間)	10人	16,000円
フライス盤精密加工技術	11月7日(水)～19日(月) (6日間)	8人	24,000円
被覆アーク溶接実践技術 (各種姿勢溶接)	9月29日(土)・30日(日) (2日間)	10人	9,000円
半自動アーク溶接実践技術 (各種姿勢編)	10月6日(土)・7日(日) (2日間)	10人	10,000円
有接点シーケンス制御による 電動機制御の実務	7月25日(水)～27日(金) (3日間)	10人	14,000円
	10月31日(水)～11日(2日)(金) (3日間)	10人	14,000円
有接点シーケンス制御の実践 技術	8月22日(水)～24日(金) (3日間)	10人	14,000円
鉛フリーはんだ付け技術	9月27日(木)・28日(金) (2日間)	10人	12,000円
建築一般図作成技術 (利用編) ～JW_CAD for Windows～	9月4日(火)・5日(水) (2日間)	10人	10,000円
	10月2日(火)・3日(水) (2日間)	10人	10,000円
建築一般図作成技術 (利用編) ～AutoCAD 2010～	9月25日(火)・26日(水) (2日間)	10人	10,000円
	10月23日(火)・24日(水) (2日間)	10人	10,000円

能・技術の習得を目的とした公共職業訓練を行います。

コース・とき・定員・受講料 左表のとおり

ところ ポリテクセンター南伊勢(小俣町明野685) 申し込み 開講日の1カ月前までに同センターへ

催し物

高柳の夜店

商工労政課(☎05512)

とき 6月1日(金)～7月8日(日)の期間中の、1・6・3・8の付く日と毎週土曜日(計20回)

ところ 高柳商店街

内容 例年好評の浴衣コンテスト、写生コンクールのほか、近隣市町の伝統や特産物の紹介など、地域の特色を生かした各種イベントを行います

※内容は変更する場合があります。

宮川改修工事の完成式

監理課(☎05582)

平成16年9月の台風21号による浸水被害を受け、国は「宮川床上浸水対策特別緊急事業」として宮川の河川改修工事を行ってまいりました。

この工事が完成したため、次のとおり完成式を開催します。

とき 6月9日(土)、午前10時～正午

ところ 宮川堤公園の上流側

内容 式典、施設見学(中島1号排水樋管付近)、パネル展示、水中ポンプ車展示



エース・スクール

小学生から5教科を指導する本格的な塾!



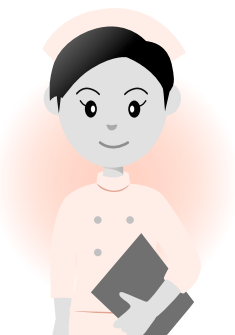
TEL 0596・27・0236(代)

伊勢総合病院 就職説明会

伊勢総合病院総務課
☎05111

とき 6月16日(土)、午前10時～11時30分
ところ 伊勢総合病院・2階総務課横会議室
対象
・看護師：看護学生、または看護師免許を持っている人
・医師：医学生、または初期研修修了の見込みの臨床研修医

内容 診療内容・看護部活動の説明、認定看護師による話
※当日参加も可能ですが、なるべく1週間前までに申し込んでください。



「EMぼかし作り」 講習会

伊勢リサイクルプラザ
☎2800

とき 6月23日(土)、午前10時30分～正午
ところ 伊勢リサイクルプラザ(西豊浜町653)
内容 EMぼかしを使用する、生ごみを堆肥にします
定員 30人(先着順)
※1家族1人までです。
持ち物 心た付き発泡スチロール箱(縦・横・深さの合計が70cm以内)、エプロン
申し込み 6月4日(月)から同プラザへ



お知らせ

市・県民税 納税通知書を送付

課税課市民税係 ☎05534

6月14日(木)に、市・県民税の納税通知書を送付します。なお、給与から特別徴収(天引き)の方法で納付する人には、会社などへ5月中に通知書を送付し、その後、会社から納税者へ配付されます。

※昨年までは、65歳未満の人と65歳以上の人とで、違う日に送付していましたが、今年と同じ日に送付します。

住民税申告は お済みですか？

所得税の確定申告が必要ない場合でも、源泉徴収票に記載されていない控除があれば、住民税申告をすることで、税額が軽減される場合があります。

公有財産売却の お知らせ

管財契約課 ☎05526

市が所有する公有財産を、インターネットを利用した「Yahoo!オークション」の一般競争入札で売却します。
売却予定物 ごみ収集車など

入札参加申込期間 5月31日(木)・午後1時～6月19日(火)・午後2時
入札期間 7月3日(火)・午後1時～10日(火)・午後1時
※入札に参加できるのは、一定の参加資格を満たす個人・法人です。(Yahoo! JAPAN IDを取得する必要があります)
※詳しくは、市のホームページをご覧ください。



広告

有料広告募集中

市では、新たな財源の確保を目的に、有料広告を掲載しています。

広告の規格や申し込み方法など、詳しくは広報広聴課(☎05515)へ問い合わせるか、市のホームページをご覧ください。

※これらの広告は企業広告であり、市が広告主や商品などを推奨するものではありません。

そうだ!週末のデートは
枕を作りに行こう!

「ヒラマツに枕を作りに行こう!」

チャレンジ
未来が変わる。
日本が変わる。
25
www.challenge25.go.jp

ヒラマツ
RELAXATION NIGHT LIFE
SINCE1900

伊勢市宮町1丁目9-19 ☎0120-23-3591

児童(子ども)手当の現況届

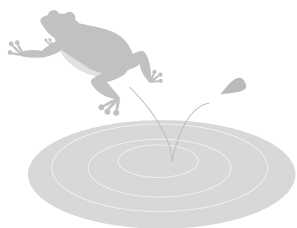
子ども課 ☎055561

平成24年4月から、「子ども手当」は「児童手当」に変更されました。

現況届の提出を

児童(子ども)手当を受給している人は、毎年6月に現況届を提出する必要があります。

手当の受給者には、6月上旬に案内などを送付します。案内などを確認し、6月1日(金)現在の状況を記入し、提出してください。
提出方法 6月1日(金)〜29日(金)に、現況届用紙・必要書類を、同課・各総合支所生活福祉課・各支所へ
 ※現況届が提出されない場合、6月分以降の手当が支給されなくなります。



給されなくなります。

※現況届の提出がないまま2年を経過すると、受給資格が時効により消滅します。

予算額(平成24年度) 21億4200万円(うち国・県からの収入18億2038万2千円)

国民健康保険料・後期高齢者医療保険料・介護保険料納入通知書を送付

・国民健康保険料について…医療保険課国民健康保険料係 ☎055551
 ・後期高齢者医療保険料について…医療保険課福祉医療係 ☎055552
 ・介護保険料について…介護保険課 ☎05564

国民健康保険料・後期高齢者医療保険料・介護保険料の納入通知書を、次とおり送付します。

国民健康保険料

送付時期 6月中旬(世帯主宛て)

■普通徴収(納付書払い・口座振替)

平成24年度の年間の国民

健康保険料額が記載されています。

特別徴収(年金天引き)

平成24年度の年間の国民健康保険料額、天引きされる対象年金の種類、天引き額が記載されています。

※10月から特別徴収になる人は、納入通知書に特別徴収の内容が記載されています。

※国民健康保険料の滞納が続くと、被保険者証が交付されなくなる場合があります。納付が困難なときは、医療保険課へ相談してください。

※倒産・解雇・雇い止めなどにより離職した人は、国民健康保険料が軽減される場合があります。詳しくは医療保険課へ問い合わせください。

後期高齢者医療保険料

送付時期 7月中旬(本人宛て)

※保険料を算定するために所得の申告が必要な人(被保険者とその世帯主)には、6月上旬に申告書を送付し

ます。

介護保険料

送付時期 6月中旬(本人宛て)

■普通徴収(納付書払い・口座振替)

平成24年度の年間の介護保険料額が記載されています。

特別徴収(年金天引き)

平成24年度の年間の介護保険料額、天引きされる対象年金の種類、天引き額、仮徴収額に変更があった人はその変更額が記載されています。

※10月から特別徴収になる人は、納入通知書に特別徴収の内容が記載されています。

全国一斉

「子どもの人権110番」強化週間

津地方務局人権擁護課

☎059・228・4193

平成23年度中に法務省の人権擁護機関が救済手続きを開始した人権侵害事件数

は、2万2168件でした。事件の特徴を見ると、児童に対する暴行・虐待や学校でのいじめが増加し3306件と、過去最高となりました。

子どもをめぐるさまざまな人権問題の解決を図るための取り組みを強化することを目的に、全国一斉「子どもの人権110番」強化週間を実施します。

強化週間の期間中、次のとおり電話相談を受け付けます。

とき 6月25日(月)〜7月1日(日)、午前8時30分〜午後7時(土曜日・日曜日は午前10時〜午後5時)

相談専用電話 子どもの人権110番 ☎フリーダイヤル0120・007・10)

※強化週間の期間以外は、月曜日〜金曜日の午前8時30分〜午後5時15分に、電話・面談での相談を行っています。



農用地利用計画の変更申し出

農林水産課(☎0370)

次のとおり、農用地利用計画の変更の申し出を受け付けます。

受付期間 7月2日(月)～31日(火)

申し出方法 農用地利用計画変更申出書(調書)と必要書類を、直接同課へ

※申出書は同課にあります。

農用地区域からの除外要件

要件 次の要件を全て満たすこと

- 農用地区域外に代替できる土地がない
- 農用地除外後、1年以内に農地を転用する具体的な計画とその必要性があり、かつ、除外する土地の規模が適当である
- 農用地区域の境界と除外しようとする農地が原則接しており、周辺の営農に支障を及ぼさない
- 農用地を除外することにより、認定農業者などの経営に支障を及ぼさない

● 農業用排水路などの土地改良施設の機能に支障を及ぼさない

● 土地基盤整備事業(区画整理・農業用排水整備など)が完了してから8年以上が経過している

※農用地区域への編入を希望する場合は、同課へご連絡ください。

施設使用の申請開始日を変更

生活支援課(☎5557)

平成24年4月から、次のとおり、施設使用の申請開始日の取り扱いを変更しました。詳しくは、各施設へ問い合わせてください。

- ハートプラザみその(☎6602)：多目的ホールは1年前、その他の施設は2カ月前から
- 福祉健康センター(☎2425)：2カ月前から

市民の地域活動に市が保険料を負担 市民活動補償制度

市民交流課(☎5563)

自治会活動やボランティア活動など、地域での「まちづくり」に、市民の皆さんが安心して積極的に参加できるように、市が保険料を負担して補償制度を運営しています。

市民団体などの皆さんが、広く公共の利益を目的として行う自発的かつ無報酬の活動中に事故に遭った場合や、地域活動の責任者などが誤って第三者を負傷させた場合に、補償金が給付されます。(下表参照)

事前の申し込みは不要です。万が一、事故などが起こってしまった場合は、同課へご相談ください。

予算額(平成24年度) 25万8千円



補償の限度額

■傷害補償

区分	給付限度額
死亡	1人200万円
後遺障害	上限200万円
入院	1日3,000円 (上限180日)
通院	1日2,000円 (上限90日)

※傷害事故に係る補償は、事故日から起算して180日以内の間に限ります。

■賠償責任補償

区分	補償限度額
身体賠償	1人1億円 1事故3億円
財物賠償	1事故1,000万円
保管者賠償	1事故500万円

※1事故につき5,000円は免責で自己負担となります。

◆補償の対象となる主な活動

- 地域社会活動(清掃、防犯、防災、交通安全、パトロール、祭りなどの活動)
- 青少年健全育成活動(子ども会、ボーイスカウト・ガールスカウト、非行防止などの活動)
- 社会福祉・奉仕活動(社会福祉施設への慰問、手話、在宅高齢者や障がい者支援などの活動)
- 社会教育活動(スポーツ、レクリエーション、文化などの指導)
- 市主催の上記活動に準じる事業への参加および手伝いなど

◆補償の対象外となる主な活動

- 危険度の高いスポーツ、危険行為を伴う祭礼など
- 政治や宗教または営利を目的とする活動
- 懇親、趣味などを目的としたスポーツや文化活動
- 職場や学校などの活動

発生した事故がこの制度の対象になるかどうかは、活動内容、事故状況などによります。制度の詳細は、市のホームページをご覧ください。同課へ問い合わせてください。



お詫びと訂正

長寿課(☎②15559)

「広報いせ」5月1日号・13ページに掲載しました「在宅支援サービス」の記事について、在宅介護支援センター山咲苑の電話番号に誤りがありました。お詫びして訂正します。

誤 ☎②2600

正 ☎②38000

6月30日(日)～9日(土)は
危険物安全週間

消防本部予防課(☎②1263)

気温が高くなる夏は、石油類の蒸気が発生しやすく、事故が起こりやすい時期です。

自動車などの燃料は、私たちの生活に無くてはならない大変便利なものですが、取り扱いを誤ると、火災や爆発などの重大事故を引き起こす可能性が高いものです。

これらの事故を未然に防止するため、危険物を取り扱うときには細心の注意を払いましょう。

事業主の皆さんへ

労働保険

(労災保険・雇用保険)
年度更新はお早めに

三重労働局労働保険徴収室
(☎津059・226・2100)

労働保険料(平成23年度

確定・平成24年度概算)の

申告・納付期間は、6月1

日(金)～7月10日(火)です。

年度更新集合受け付け

とき 7月6日(金)・9日(月)・

10日(火)、午前9時～午後4

時

ところ 伊勢労働基準監督

署(船江1丁目12-16)

イベント掲示板

このコーナーは、国・県・市または教育委員会が共催・後援などをするイベント情報を案内するコーナーです。参加費などの記載のないものは無料です。

第57回三重県・第51回南勢地区 母親大会

第57回三重県・第51回南勢地区母親大会実行委員会
(☎津059-225-0489)

時 6月17日(日)、10:00～16:00 所 生涯学習センターいせトピア 内 午前：分科会、午後：全体会・記念講演「人間らしく豊かに生きる社会に～3・11後の情勢と新たな福祉国家の展望～」渡辺治さん(一橋大学名誉教授) 料 900円(資料代)

正木豊紫華 第2回民踊まつり

日本民踊研究会伊勢支部・正木さん(☎28-4230)

時 6月24日(日)、9:30～16:00 所 観光文化会館・大ホール 内 伊勢音頭をはじめ、全国の民踊と新舞踊(全69曲)の発表会

時 日時 所 場所 対 対象 内 内容 定 定員
料 料金 申 申し込み

イベント掲示板・みんなの広場
掲載申し込み締め切り

8月1日号=6月15日(金) 8月15日号=6月29日(金)

みんなの広場

このコーナーは、市民団体の皆さんが、イベント案内や会員募集などに利用できるコーナーです。参加費などの記載のないものは無料です。

皇學館大学月例文化講座

皇學館大学(☎22-8600)

時 6月9日(土)、14:00～15:30 所 皇學館大学・4号館431教室 内 講座「ケータイ文化とつながり確認のことば」前田至剛さん(皇學館大学コミュニケーション学科講師)

笑いの力を引き出そう!

日本笑い学会みえユーモア支部(☎津059-232-6409)

時 6月16日(土)、14:00～16:00 所 観光文化会館・4階大会議室3・4 内 1.【笑いの効用】、2. 笑いとの心のゆとり～「笑いの力」について、3. 【笑いヨガでワッハッハ】 料 800円(同会会員は無料)

皇學館大学夏休み子どもキャンプ

皇學館大学教育学部・叶ゼミ(☎22-8613)

時 ①8月3日(金)～4日(土)、②8月6日(月)～8日(水) 所 皇學館大学 対 小学3年生～6年生 内 ①川遊び・夕飯作り・キャンプファイア・一人寝体験など、②2日目に伊勢市内散策ウォーキングが加わります 定 各25人(先着順) 料 ①2,000円、②3,000円

申 6月4日(月)～7月10日(火)に、同大学教育学部研究室(☎22-6458)へ[申し込みは①②どちらか一つ]

6月の無料相談

時とき 所ところ 対対象 定定員 申申し込み
方相談方法 問問い合わせ

法律

※担当弁護士が、既に相手方の相談を受けている場合は、相談を受けることはできません。

時 毎週月曜日、13:30～15:30 所 広報広聴課 (☎② 5515)
対 市内に住所を有する人 定 8人 (定員を超えた場合は抽選)
申 相談日当日の13:15までに広報広聴課へ来所

時 6月7日(木)、13:30～15:30 所 福祉健康センター 対 市内に住所を有する人 定 4人 (定員を超えた場合は抽選) 申 5月31日(木)～6月6日(水)に、社会福祉協議会伊勢支所 (☎② 2425) へ来所または電話の上、相談日当日の13:15までに来所

時 6月21日(木)、13:30～15:30 所 社会福祉協議会二見支所 対 市内に住所を有する人 定 4人 (定員を超えた場合は抽選) 申 6月14日(木)～20日(水)に、社会福祉協議会二見支所 (☎④ 3994) へ来所または電話の上、相談日当日の13:15までに来所

時 7月5日(木)、13:30～15:30 所 小保保健センター 対 市内に住所を有する人 定 4人 (定員を超えた場合は抽選)
申 6月28日(木)～7月4日(水)に、社会福祉協議会小保支所 (☎② 0509) へ来所または電話の上、相談日当日の13:15までに来所
※6月中に申し込みを開始するため、今月号に掲載しています。

消費生活・多重債務 (消費者被害の相談・クレジット・消費者金融など)

時 月曜日～金曜日、9:00～12:00・13:00～16:00 所 伊勢市消費生活センター (☎② 5717)

【司法書士による多重債務相談】

時 6月21日(木)、9:30～11:30 所 市役所本館・2階伊勢市消費生活センター 定 4人 (先着順) 申 伊勢市消費生活センター (☎② 5717) へ電話 (受け付けは6月1日(金)・9:00から)

交通事故

時 6月20日(水)、13:00～15:00 所 広報広聴課 (☎② 5515)
定 4人 (先着順) 申 相談日当日の8:30～14:30に、広報広聴課へ来所または電話

時 月曜日～金曜日、9:00～16:00 所 三重県交通事故相談窓口 (三重県栄町庁舎・3階) (☎津 059・228・7350)

行政

時 6月12日(火)、13:00～15:00 所 二見生涯学習センター
問 二見総合支所地域振興課 (☎④ 1111)

時 6月19日(火)、13:00～15:00 所 広報広聴課 (☎② 5515)

時 6月26日(火)、13:00～15:00 所 小保公民館 問 小保総合支所地域振興課 (☎② 7858)

登記

時 6月12日(火)、13:00～16:00 (受け付けは15:00まで)
所 広報広聴課 (☎② 5515)

人権

時 6月1日(金)、13:00～16:00 (受け付けは15:00まで)
所 広報広聴課 (☎② 5515)

時 火曜日・水曜日・金曜日、9:30～16:30 所 津地方法務局伊勢支局 (☎⑨ 6158)

公証 (遺言・契約証明)

時 6月7日(木)、13:00～16:00 (受け付けは14:00まで)
所 広報広聴課 (☎② 5515)

家庭児童 (児童虐待など)・女性 (DVなど)

時 月曜日～金曜日、9:00～17:00 所 こども家庭相談センター (☎② 5709)

母子

時 月曜日～金曜日、9:00～17:00 所 こども課 (☎② 5561)

乳幼児

時 月曜日～金曜日、9:00～16:00 所 大世古保育所 (☎⑨ 3676)

小・中学生 (子育ての悩みや不安、不登校・いじめ・友人関係・学習など)

時 月曜日～金曜日、8:30～17:15 所 スマイルいせ [小保総合支所・3階] (☎② 7867)

【臨床心理士によるカウンセリング (要予約)】

時 月曜日・10:00～17:00、火曜日・木曜日・9:00～17:00、水曜日・金曜日・9:00～15:00 対 小・中学生、保護者

青少年 (非行問題など)

時 月曜日～金曜日、8:30～17:15 所 青少年相談センター [小保総合支所・2階] (☎② 7894)

就職

時 月曜日・火曜日・木曜日～土曜日、9:00～18:00 所 いせ市民活動センター北館 (いせシティプラザ) 対 40歳くらいまでの人または保護者、学校の進路担当教諭 問 いせ若者就業サポートステーション (☎③ 6603)

障がい者・障がい児 (福祉サービスの利用相談・日常生活や就労の相談支援など)

時 月曜日～金曜日・9:30～18:00、土曜日・日曜日・祝日・9:30～16:30 所 障害者相談支援センター「プレス」(岩瀬2丁目4-9、☎⑩ 6525) (訪問による相談も可能)

高齢者在宅介護

時 月曜日～金曜日、8:30～17:15 所 地域包括支援センター (☎② 5583)、東地域包括支援センター (☎④ 1165)、西地域包括支援センター (☎⑩ 5055)、南地域包括支援センター (☎② 0080)

時 毎日24時間対応 所 各在宅介護支援センター (神路園 (☎② 6012)、双寿園 (☎③ 9231)、白百合園 (☎② 1511)、山咲苑 (☎③ 8000)、正邦苑 (☎③ 1800)、みなと (☎③ 0811)、楽寿苑 (☎③ 0050)、二見ふれあいプラザ (☎④ 4423)、小保 (☎② 1155)

心配ごと

時 6月6日(水)、13:30～15:30 所 小保保健センター 問 社会福祉協議会小保支所 (☎② 0509)

時 6月13日(水)、13:30～15:30 所 福祉健康センター 問 社会福祉協議会伊勢支所 (☎② 2425)

時 6月20日(水)、13:30～15:30 所 問 社会福祉協議会御園支所 (ハートプラザみその北側事務所棟) (☎② 6617)

時 6月27日(水)、13:30～15:30 所 西コミュニティセンター 問 社会福祉協議会二見支所 (☎④ 3994)

予算額 [平成24年度] 5,155万1千円 (市主催分のみ)

4月下旬～
5月上旬

磯町でツツジが満開

磯神社と磯つつじ公園では、白・ピンク・赤・赤紫と、色とりどりの美しいツツジが咲き誇りました。

休日には、春の暖かい陽気に包まれ、近隣住民や親子連れ、写真愛好者などが訪れ、かぐわしい香りとともに大輪の花を咲かせるツツジを楽しみました。



4/22
～23

往年のスポーツカーが集結

大阪府を出発して2府5県・約1,000kmを4日間で走破する、クラシックスポーツカーのラリーイベント「ラ・フェスタ・プリマヴェーラ」に参加している車の一団が、22日には外宮参道と竈日館前、23日には内宮前と内宮おはらい町を通過しました。

両日ともにあいにくの天候となりましたが、雨の中を走る参加者たちに、沿道から温かい声援が送られました。



4/21

日食グラス作りを楽しむ

5月21日に観測できる「金環日食」について学ぶ催し「日食グラスを作って金環日食を見よう！」が、小俣図書館で行われました。この日は、3回に分けて講座が開催され、親子連れなど合計約100人が参加しました。

まず始めに、金環日食の仕組みや、日食を見るときにの注意点などについての話を聞いた後、みんなで日食を見るための眼鏡（日食グラス）を作りました。

参加者の皆さんは、和気あいあいと楽しみながら、普段は見慣れない特殊なフィルムを台紙に貼り、眼鏡を完成させました。



人の動き
(4月末)



総人口 132,816人(-83人)
世帯数 53,923世帯(+111世帯)
男性 62,989人(-8人)
女性 69,827人(-75人)

伊勢市健康医療ダイヤル24

7-ダイヤル 0000-0000 (通話料無料)

心や体の健康などについて、医師・看護師・保健師などが年中無休・24時間体制で電話相談に応じています。

問い合わせ 健康課 (☎27)2435)

※本サービスは、民間業者に委託をして運営しています

広報いせ 第94号

発行日/平成24年6月1日

発行/伊勢市

編集/情報戦略局広報広聴課



伊勢市
携帯サイト

伊勢市役所

検索

〒516-8601 伊勢市岩渕1丁目7番29号
TEL 0596-21-5515 FAX 0596-22-9699
パソコン <http://www.city.ise.mie.jp>
携帯 <http://www.city.ise.mie.jp/m/>
Eメール ise-koho@city.ise.mie.jp
印刷 千巻印刷産業株式会社

「広報いせ」では、財源を確保するため、一部のページに企業広告を掲載していますが、これらは市が広告主や商品を推奨するものではありません。